



Geschäftsbericht 2024 **der Urner Kantonalbank**

Unser Uri. Unsere Bank.

 **Urner
Kantonalbank**

Ein bezaubernder Ausblick auf den idyllischen Sassigrat im Frühherbst. Der Sassigrat bietet Zugang für zahlreiche Wanderungen im Isenthaler Kleintal, wo der Uri-Rotstock, der Gitschen und der Schlieren zur Auswahl stehen.

Bild: Dani Gnos, Erstfeld

Inhaltsverzeichnis

| | |
|----------------|----------|
| Vorwort | 3 |
|----------------|----------|

| | |
|--------------------------------|----------|
| Das Wichtigste in Kürze | 4 |
|--------------------------------|----------|

| | |
|-----------------------------------------------------------|----------|
| Lagebericht | 5 |
| Geschäftsstellen, Personalbestand und Geschäftstätigkeit | 5 |
| Geschäftsverlauf, Ertrags- und Vermögenslage | 6 |
| Risikolage | 9 |
| Volumen im Kundengeschäft (Bestellungs- und Auftragslage) | 11 |
| Neuerungen des Dienstleistungsangebots | 12 |
| Zukunftsaussichten | 12 |

| | |
|---------------------------------------------|-----------|
| Corporate Governance | 13 |
| Unternehmensstruktur | 13 |
| Kapitalstruktur | 14 |
| Bankrat | 14 |
| Interne Organisation | 16 |
| Geschäftsleitung | 18 |
| Entschädigungen, Beteiligungen und Darlehen | 21 |
| Mitwirkungsrecht des Kantons Uri | 22 |
| Revisionsstelle | 22 |
| Informationspolitik | 22 |

| | |
|-----------------------------------------------------|-----------|
| Jahresrechnung | 23 |
| Bilanz per 31. Dezember 2024 (vor Gewinnverwendung) | 23 |
| Erfolgsrechnung 2024 | 25 |
| Gewinnverwendung 2024 | 26 |
| Geldflussrechnung 2024 | 27 |
| Eigenkapitalnachweis 2024 | 28 |
| Anhang zur Jahresrechnung | 29 |

| | |
|---------------------------|-----------|
| Revisionstätigkeit | 56 |
|---------------------------|-----------|



Dr. Heini Sommer, Bankratspräsident, und Christoph Bugnon, Vorsitzender der Geschäftsleitung, in einem Kundenbesprechungszimmer des Hauptsitzes am Bahnhofplatz 1, Altdorf.

Vorwort

Die Urner Kantonalbank (UKB) zieht erneut eine äusserst positive Bilanz für das vergangene Jahr. Trotz der herausfordernden wirtschaftlichen Rahmenbedingungen hat sich die Bank erfolgreich behauptet. Im Jahr 2024 konzentrierte sich die UKB verstärkt auf die Bedürfnisse der Kundinnen und Kunden sowie auf die Innovation. Der Fokus lag auf der weiteren Steigerung der Kundenzufriedenheit sowie der Erweiterung unserer Produkt- und Dienstleistungspalette. Das erfreuliche Jahresergebnis bestätigt, dass wir auf dem richtigen Weg sind und motiviert uns, das Leben in Uri weiterhin noch lebenswerter zu machen.

Wirtschaftliche Rahmenbedingungen

Die Weltwirtschaft verzeichnete im vergangenen Jahr ein mässiges Wachstum, jedoch unter herausfordernden Rahmenbedingungen. Geopolitische Unsicherheiten und die andauernde Inflation, auch wenn sich diese im Abwärtstrend befindet, prägten das wirtschaftliche Umfeld. Insgesamt blieb das globale Wachstum stabil, dennoch anfällig. Die Schweizer Wirtschaft wuchs gemäss Internationalem Währungsfonds (IWF) um 1.3 Prozent bei gleicher Inflationsrate. Aufgrund des Inflationsrückgangs wurde die restriktive Geldpolitik der vergangenen Jahre reduziert, was zu Zinssenkungen führte.

Jahresergebnis 2024

Die Urner Kantonalbank erzielte im Berichtsjahr erneut ein starkes Jahresergebnis. Diese positive Entwicklung basiert auf der konsequenten Umsetzung der Strategie 2025, einem strikten Kostenmanagement sowie diversen Initiativen wie beispielsweise die Erschliessung neuer Geschäftsfelder. Ein Beispiel hierfür im Jahr 2024 ist die Gründung der neuen Tochtergesellschaft Kamuno AG, die das Angebot im Finanzierungsgeschäft für KMU erweitert. Vom erfreulichen Jahresergebnis profitiert ebenfalls der Kanton Uri und damit die gesamte Urner Bevölkerung: Die Urner Kantonalbank erhöht ihre Ausschüttung an den Kanton erneut um CHF 1.5 Mio. und liefert CHF 10.0 Mio. ab (Vorjahr CHF 8.5 Mio.).

Strategie 2025

Das sorgfältige und nachhaltige Wachstum der Urner Kantonalbank gehört zu einem der Fokusthemen der Strategie 2025. Im Berichtsjahr konnten wiederum zentrale Fortschritte erzielt werden. Um auch künftig eine kompetente, zuverlässige und persönliche Ansprechpartnerin für die Urner Bevölkerung zu sein, stellt sich die UKB den laufenden Herausforderungen und richtet sich auf die Zukunft aus.

Ein sorgfältiges und nachhaltiges Wachstum, unter anderem mit zuverlässigen und soliden Partnerschaften, schafft die Voraussetzung für eine sichere Zukunft der Urner Kantonalbank und damit für über 100 Mitarbeiterinnen und Mitarbeiter.

Nachhaltigkeit

Im Jahr 2024 konnte die Urner Kantonalbank zahlreiche Erfolge im Bereich der Nachhaltigkeit verzeichnen. Der UKB-Strukturimpuls, der 2020 mit einer Gesamtsumme von 500'000 Franken zur Unterstützung der Urner Gemeinden bei der Strukturwandelbewältigung ins Leben gerufen wurde, konnte erfolgreich abgeschlossen werden. Insgesamt wurden 32 Projekte unterstützt, die im Einklang mit dem Programm der Neuen Regionalpolitik (NRP) im Kanton Uri standen.

Auch in ihren Dienstleistungen fördert die Bank Innovation und Nachhaltigkeit wie beispielsweise mit der Energie-Sanierungshypothek, die attraktive Konditionen für energiesparende Investitionen bietet. Ein weiterer Meilenstein ist die strategische Partnerschaft mit Solarify, durch die wir unser Engagement für nachhaltige Lösungen verstärken und attraktive Angebote im Bereich von Solaranlagen für unsere Kundinnen und Kunden schaffen.

Zusätzlich intensivierte die Urner Kantonalbank die Zusammenarbeit mit Wald und Klima Ursern im Bereich der freiwilligen CO₂-Kompensation. Diese Partnerschaft unterstützt die Erreichung regionaler und globaler Klimaziele durch Förderung der langfristigen CO₂-Bindung sowie der Biodiversität im Urserntal.

Die erwähnten Massnahmen sind nur ein kleiner Ausschnitt der zahlreichen Bestrebungen der Bank, die Nachhaltigkeit auf allen Ebenen zu fördern und Uri tagtäglich lebenswerter zu machen.

Der Bankrat und die Geschäftsleitung danken allen Kundinnen und Kunden für ihr Vertrauen und ihre Treue. Ein besonderer Dank gilt auch unseren Mitarbeitenden, die im Geschäftsjahr 2024 mit vollem Einsatz zum erfolgreichen Abschluss beigetragen haben, sowie allen anderen Stakeholdern, die uns im vergangenen Jahr unterstützt haben.

Dr. Heini Sommer
Bankratspräsident

Christoph Bugnon
Vorsitzender der Geschäftsleitung

Das Wichtigste in Kürze

| | 2024 | 2023 | Veränderung in % |
|--------------------------------------------------------------------------------------------------|-----------|-----------|---------------------|
| Entwicklung Bilanz in TCHF | | | |
| Bilanzsumme | 3'825'938 | 3'543'962 | 8.0% |
| Kundenausleihungen | 3'229'331 | 3'069'484 | 5.2% |
| Kundengelder | 2'347'229 | 2'077'778 | 13.0% |
| Eigenkapital (nach Gewinnverwendung) | 352'628 | 342'071 | 3.1% |
| Entwicklung Depotvolumen in TCHF | | | |
| Ordentliche Kundendepots | 691'927 | 669'703 | 3.3% |
| Entwicklung Erfolgsrechnung in TCHF | | | |
| Brutto-Erfolg Zinsengeschäft | 41'315 | 40'617 | 1.7% |
| Netto-Erfolg Zinsengeschäft | 40'127 | 40'925 | -1.9% |
| Erfolg aus dem Kommissions- und Dienstleistungsgeschäft | 7'853 | 7'622 | 3.0% |
| Erfolg aus dem Handelsgeschäft und der Fair-Value-Option | 1'573 | 1'329 | 18.4% |
| Übriger ordentlicher Erfolg | 997 | 1'254 | -20.5% |
| Geschäftsertrag (Betriebsertrag) | 50'550 | 51'130 | -1.1% |
| Geschäftsaufwand | -26'980 | -25'947 | 4.0% |
| Geschäftserfolg | 20'842 | 22'479 | -7.3% |
| Gewinn | 20'556 | 22'375 | -8.1% |
| Gewinnverwendung in TCHF | | | |
| Ausschüttung Kanton | -10'000 | -8'500 | 17.6% |
| Ausgewählte Kennzahlen Bilanz und Erfolgsrechnung | | | |
| Eigenkapitalquote | 9.2% | 9.7% | -5.2% |
| Eigenkapitalrendite gemäss UKBV Art. 19 (Gewinn in Relation zum durchschnittlichen Eigenkapital) | 5.9% | 6.7% | -11.9% |
| Cost/Income-Ratio | 52.1% | 51.1% | 2.0% |
| Personalbestand (Anzahl) | | | |
| Bestand in Vollpensen (inkl. Lernende zu 50%) | 100 | 98 | 1.9% |

Lagebericht

Geschäftsstellen, Personalbestand und Geschäftstätigkeit

Geschäftsstellen und Personalbestand

Die Urner Kantonalbank (UKB) war per 31.12.2024 in sechs der 19 Urner Gemeinden mit Geschäftsstellen vor Ort präsent.

Der Personalbestand lag zum gleichen Zeitpunkt bei 100 Vollzeitstellen (Vorjahr 98). In der Zahl enthalten sind fünf Lehrstellen (Vorjahr sechs), die dem Personalbestand mit 50 % angerechnet werden.

Geschäftstätigkeit

Ihrem Leistungsauftrag entsprechend, liegt der Schwerpunkt der wirtschaftlichen Aktivitäten der Urner Kantonalbank im Kanton Uri. Insbesondere fühlt sich die Bank den Bedürfnissen der Urner Bevölkerung, den Privatkunden, den kleinen und mittleren Unternehmen (KMU) sowie den öffentlich-rechtlichen Körperschaften verpflichtet. Die nachstehenden Geschäftssparten prägen die Risiko- und Ertragslage der Bank.

Zinsengeschäft

Das Zinsdifferenzgeschäft ist nach wie vor das Kerngeschäft der Bank. Im Vordergrund steht das direkte Kundengeschäft mit der Finanzierungsberatung. Die Ausleihungen an Privat- und Firmenkunden erfolgen mehrheitlich auf hypothekarisch gedeckter Basis und vorwiegend auf Wohnobjekten. Kommerzielle Kredite werden in der Regel gegen Deckung und mehrheitlich an Klein- und Mittelbetriebe gewährt. Ausleihungen an die öffentliche Hand werden meist ungedeckt getätigt.

Im Jahr 2024 wurde die neue Tochtergesellschaft Kamuno AG gegründet, welche am Bahnhofplatz 1 in Altdorf ihren Sitz hat und bereits einige qualifizierte Arbeitsplätze geschaffen hat. Damit wird das Angebot im Finanzierungsgeschäft erweitert.

Die Refinanzierung erfolgt grösstenteils über Kundengelder, Anleihen und Pfandbriefdarlehen, Interbankengelder und das Eigenkapital der Bank. Das Interbankengeschäft wird zusätzlich im unterjährigen Bereich im Rahmen des Liquiditätsmanagements betrieben. Im Bilanzstrukturmanagement kommen vorwiegend klassische Bilanzgeschäfte sowie Zinsenswaps zum Einsatz.

Kommissions- und Dienstleistungsgeschäft

Das Kommissions- und Dienstleistungsgeschäft ist die zweitwichtigste Geschäftssparte der Urner Kantonalbank. Es umfasst die Basisberatung inklusive Zahlungsverkehr, die Anlage- und Vorsorgeberatung, die Vermögensverwaltung, Vermittlungsleistungen im Bereich Leasing und der beruflichen Vorsorge, Dienstleistungen im Zusammenhang mit der Gründung und Nachfolgeregelungen von Unternehmen sowie Arbeiten für Dritte wie beispielsweise die Führung der Valorenzentrale für Partnerbanken. Die Dienstleistungen werden von Privat- und Firmenkunden, institutionellen Kunden, Partnerbanken und der öffentlichen Hand beansprucht.

Im Jahr 2022 ist die Urner Kantonalbank eine Kooperation mit der Weibel Hess & Partner AG (WHP), Luzern, eingegangen. Dadurch wird das Angebot im Bereich des Kommissions- und Dienstleistungsgeschäftes laufend weiter ausgebaut.

Handelsgeschäft

Die Urner Kantonalbank ist ein assoziiertes Mitglied der Schweizer Börse (SIX Swiss Exchange) und bietet ihren Kunden die Abwicklung sämtlicher banküblicher Handelsgeschäfte an. Der Handel auf eigene Rechnung beschränkt sich auf inländische Obligationen und Aktien, vorwiegend im Bereich von Regionalwerten. Einzelanlagen in Form von ausländischen Wertpapieren werden nur ausnahmsweise und mit unbedeutendem Umfang gehalten.

Die bankeigenen Bestände an Devisen, Sorten und Edelmetallen dienen der Abwicklung des Kundengeschäfts. Derivative Finanzinstrumente werden mehrheitlich als Absicherungsgeschäfte für eigene und fremde Rechnung eingesetzt. Es werden keine direkten Geschäfte in Rohstoffe und Waren getätigt.

Übrige Geschäftsfelder

Die Urner Kantonalbank hält temporär Immobilien, die aus notleidenden Kreditpositionen übernommen wurden und zum Wiederverkauf bestimmt sind.

Ein Portfolio von festverzinslichen Wertpapieren (Fremdkapitalinstrumente) dient der Sicherstellung der Liquidität und als Grundlage für Repogeschäfte. Daneben hält die Bank ein Portfolio von Wertschriften mit mittel- bis langfristigem Anlagehorizont. Ausserdem hält sie diverse Beteiligungen an Unternehmen, primär mit lokalem oder strategischem Bezug, darunter Gemeinschaftswerke der Kantonalbanken.

Auslagerung von Geschäftsbereichen

Die Urner Kantonalbank hat einen Grossteil der Informatikdienstleistungen und insbesondere den Betrieb der Bankenapplikation Finnova ausgelagert. Diese Auslagerungen haben die Anforderungen der Eidgenössischen Finanzmarktaufsicht (FINMA) vollumfänglich zu erfüllen und werden durch eine anerkannte externe Revisionsstelle geprüft. Die Leistungserbringung sowie Kompetenzen und Verantwortlichkeiten sind vertraglich geregelt. Weitere Auslagerungen betreffen die Geldtransporte, die Vermögensverwaltung sowie die Verwaltung der Pensionskasse. Sämtliche Mitarbeitende von Dienstleistern sind dem Bankkundengeheimnis unterstellt.

Die mit der Auslagerung zusammenhängenden operationellen Risiken werden im Rahmen des Risikomanagements erfasst und durch entsprechende Massnahmen – meist vertragliche Vereinbarungen und Service Level Agreements (SLA) – minimiert. Gegenüber der FINMA bleibt die Urner Kantonalbank für die ausgelagerten Bereiche verantwortlich.

Geschäftsverlauf, Ertrags- und Vermögenslage

Ertragslage (Erfolgsrechnung)

Die operativen Erträge haben gegenüber dem Vorjahr um CHF 0.9 Mio. auf CHF 51.7 Mio. zugenommen (Vorjahr CHF 50.8 Mio.). Im Berichtsjahr sind CHF –1.2 Mio. Wertberichtigungen für Ausfallrisiken erfolgswirksam gebildet worden (Vorjahr Auflösung CHF 0.3 Mio.). Der Geschäftsertrag hat sich deshalb von CHF 51.1 Mio. auf CHF 50.6 Mio. um CHF –0.5 Mio. reduziert. Der Geschäftsaufwand hat sich von CHF –25.9 Mio. auf CHF –27.0 Mio. erhöht. Die Wertberichtigungen auf Beteiligungen sowie Abschreibungen auf Sachanlagen belaufen sich auf CHF –2.5 Mio. (Vorjahr CHF –2.5 Mio.). Gegenüber dem Vorjahr hat sich der Gewinn von CHF 22.4 Mio. auf 20.6 Mio. oder –1.8 Mio. reduziert. Die Urner Kantonalbank weist für das Geschäftsjahr 2024 wiederum eines der besten Ergebnisse auf Stufe Geschäftserfolg sowie Gewinn der Geschichte aus.

Erfolg aus dem Zinsengeschäft

Es ist ein Wachstum der Kundenausleihungen auf 3'229.3 Mio. (Vorjahr CHF 3'069.5 Mio.) zu verzeichnen. Parallel dazu konnten die Kundengelder auf 2'347.2 Mio. (Vorjahr CHF 2'077.8 Mio.) überproportional gesteigert werden. Die Schweizerische Nationalbank (SNB) hat im Jahr 2024 die Leitzinsen in vier Schritten um –1.25% auf 0.50% reduziert. Der Brutto-Erfolg Zinsengeschäft erhöhte sich insbesondere aufgrund von Wachstum der Kundenausleihungen im Berichtsjahr um 1.7% auf CHF 41.3 Mio. (Vorjahr CHF 40.6 Mio.). Im Berichtsjahr sind aufgrund von Wachstum der Kundenausleihungen Wertberichtigungen für Ausfallrisiken von CHF –1.2 Mio. (Vorjahr Auflösung CHF 0.3 Mio.) gebildet worden. Als Folge reduziert sich der Netto-Erfolg Zinsengeschäft (inkl. Veränderung von ausfallrisikobedingten Wertberichtigungen sowie Verluste aus dem Zinsengeschäft) um –1.9% auf CHF 40.1 Mio. (Vorjahr CHF 40.9 Mio.).

Erfolg aus dem Kommissions- und Dienstleistungsgeschäft

Der Erfolg aus dem Kommissions- und Dienstleistungsgeschäft erhöhte sich insgesamt um 3.0% auf CHF 7.9 Mio. (Vorjahr CHF 7.6 Mio.). Dies ist insbesondere darauf zurückzuführen, dass der Kommissionsertrag Wertschriften- und Anlagegeschäft zugenommen hat. Die Finanzmärkte haben sich im Jahr 2024 wiederum positiv entwickelt. Es sind aber nach wie vor grosse Unsicherheiten vorhanden. Der Kommissionsertrag Kreditgeschäft, Kommissionsertrag übriges Dienstleistungsgeschäft sowie der Kommissionsaufwand haben sich ebenfalls positiv entwickelt.

Erfolg aus dem Handelsgeschäft

Der Erfolg aus dem Handelsgeschäft und der Fair-Value-Option hat von CHF 1.3 Mio. auf CHF 1.6 Mio. zugenommen. Der Schweizer Franken hat sich im Jahr 2024 gegenüber den wichtigsten Fremdwährungen abgeschwächt.

Übriger ordentlicher Erfolg

Der übrige ordentliche Erfolg hat gegenüber dem Vorjahr leicht abgenommen und beläuft sich neu auf CHF 1.0 Mio. (Vorjahr CHF 1.3 Mio.). Im Vorjahr wurde aus dem einmaligen Verkauf von Finanzanlagen ein Erfolg von CHF 0.4 Mio. erzielt.

Personalaufwand

Der Personalaufwand erhöhte sich im Berichtsjahr von CHF –14.4 Mio. auf neu CHF –14.7 Mio. Die Anzahl der Mitarbeitenden bleibt mit 115 stabil.

Sachaufwand

Der Sachaufwand vor Abgeltung der Staatsgarantie hat gegenüber dem Vorjahr ebenfalls zugenommen und beläuft sich neu auf CHF –11.5 Mio. (Vorjahr CHF –10.8 Mio.). Es sind wiederum grössere Investitionen in die Digitalisierung der Bank sowie neue Dienstleistungen und Produkte vorgenommen worden.

Abgeltung der Staatsgarantie

Seit 2015 gilt die Bank dem Kanton die Staatsgarantie nach einem festen Modus ab (0.5% der erforderlichen Eigenmittel per Ende des dritten Quartals). Da es sich bei dieser Abgeltung um eine Art Versicherungsprämie handelt, wird sie im Geschäftsaufwand verbucht. 2024 belief sich die Abgeltung auf CHF –0.7 Mio. (Vorjahr CHF –0.7 Mio.).

Wertberichtigungen auf Beteiligungen sowie Abschreibungen auf Sachanlagen

Die Abschreibungen auf den Sachanlagen beliefen sich im Berichtsjahr auf insgesamt CHF –2.5 Mio. (Vorjahr CHF –2.5 Mio.). Grosse Projekte werden nach Inbetriebnahme konsequenterweise abgeschrieben.

Veränderung von Rückstellungen sowie übrige Wertberichtigungen und Verluste

Über die Veränderung von Rückstellungen sowie übrige Wertberichtigungen und Verluste sind im Berichtsjahr CHF –0.2 Mio. verbucht worden (Vorjahr CHF –0.2 Mio.).

Ausserordentlicher Ertrag und Aufwand

Im Ausserordentlichen Ertrag werden Realisationsgewinne aus dem Verkauf von Sachanlagen sowie Veräusserung von Beteiligungen respektive Zuschreibungen verbucht. Im Total beläuft sich der Betrag auf CHF 0.0 Mio. (Vorjahr CHF 0.2 Mio.). Beim Ausserordentlichen Aufwand handelt es sich um die erfolgswirksame Zuweisung in die Fonds «Urner Wirtschaft» und «Urner Gesellschaft» von CHF –0.3 Mio. (Vorjahr CHF –0.3 Mio.).

Geschäftserfolg und Jahresgewinn

Als Konsequenz aus vorgängig beschriebenen Trends und Ereignissen reduzierte sich der Geschäftserfolg auf CHF 20.8 Mio. (Vorjahr CHF 22.5 Mio.) und der Jahresgewinn auf CHF 20.6 Mio. (Vorjahr CHF 22.4 Mio.).

Das Ergebnis ermöglicht eine Zuweisung an die gesetzliche Gewinnreserve von CHF 0.85 Mio. (Vorjahr CHF 0.7 Mio.), die Äufnung der freiwilligen Gewinnreserve um CHF 9.7 Mio. (Vorjahr CHF 13.2 Mio.) und eine gegenüber dem Vorjahr wiederum höhere Gewinnablieferung an den Kanton Uri im Umfang von CHF 10.0 Mio. (Vorjahr CHF 8.5 Mio.).

Vermögenslage (Bilanz)

Die Bilanzsumme hat sich um CHF 282.0 Mio. oder 8.0% auf CHF 3'825.9 Mio. erhöht. Auf der Aktivseite sind die Flüssigen Mittel um CHF 141.7 Mio. erhöht worden. Die Anforderungen an die Liquidity Coverage Ratio (LCR) haben im Jahr 2024 zugenommen. Zudem sind die Kundenausleihungen um CHF 159.8 Mio. angestiegen. Als Refinanzierungsquelle werden hauptsächlich die Kundengelder genutzt. Diese sind im Berichtsjahr erfreulicherweise um CHF 269.5 Mio. angestiegen. Innerhalb der Kundengelder ist es zu weiteren Umschichtungen in Festgelder und Kassenobligationen gekommen. Als weitere Refinanzierungsmöglichkeit werden insbesondere die Pfandbriefdarlehen (Zunahme CHF 33.0 Mio.) genutzt.

Kundenausleihungen

Das Wachstum der Kundenausleihungen lag im Berichtsjahr bei CHF 159.8 Mio. oder 5.2% (Vorjahr CHF 57.1 Mio. oder 1.9%). Die Hypothekarforderungen erhöhten sich um CHF 134.1 Mio. oder 5.0% (Vorjahr CHF 32.3 Mio. oder 1.2%) und die Forderungen gegenüber Kunden stiegen um CHF 25.8 Mio. oder 6.7% (Vorjahr CHF 24.8 Mio. oder 6.9%).

Finanzanlagen und Beteiligungen

In den Finanzanlagen werden hauptsächlich Fremdkapitalinstrumente mit Halteabsicht bis Endfälligkeit gehalten. Diese haben sich im Berichtsjahr von CHF 121.9 Mio. auf neu CHF 106.4 Mio. reduziert. Zusätzlich sind Eigenkapitalinstrumente über CHF 3.1 Mio. (Vorjahr CHF 0.2 Mio.) sowie Liegenschaften mit einem Bestand von CHF 0.1 Mio. (Vorjahr CHF 0.1 Mio.) vorhanden. Die Beteiligungen haben sich im Berichtsjahr aufgrund der Investition in die neue Tochtergesellschaft Kamuno AG von CHF 6.5 Mio. auf neu CHF 9.5 Mio. erhöht.

Sachanlagen

Die Sachanlagen erhöhten sich im Berichtsjahr um CHF 0.2 Mio. auf CHF 45.1 Mio. (Vorjahr CHF 44.9 Mio.). Im Jahr 2024 wurden erstmals Investitionen in Photovoltaik-Anlagen vorgenommen. Die Erhöhung der Sachanlagen ist darauf zurückzuführen, dass die Abschreibungen leicht tiefer als die Investitionen (insbesondere strategische Projekte) ausgefallen sind.

Kundengelder

Die Kundengelder haben sich im Jahr 2024 von CHF 2'077.8 Mio. auf neu CHF 2'347.2 Mio. erhöht. Dies ist einerseits auf eine Zunahme bei den Verpflichtungen aus Kundeneinlagen (CHF 245.4 Mio.) sowie andererseits bei den Kassenobligationen (CHF 24.1 Mio.) zurückzuführen. Mit den positiven Zinssätzen haben im Berichtsjahr weitere Umschichtungen in Festgelder und Kassenobligationen stattgefunden. Der Refinanzierungsgrad (Kundengelder in Relation zu den Kundenausleihungen) hat sich im Jahr 2024 von 67.7% auf neu 72.7% erhöht.

Wertberichtigungen und Rückstellungen

Die Wertberichtigungen (Abzug auf der Aktivseite) sowie Rückstellungen (Passivseite) haben im Berichtsjahr von CHF 20.2 Mio. auf neu CHF 18.7 Mio. abgenommen. Die Details sind aus dem Anhang der Jahresrechnung unter Rz 6.9.12 ersichtlich.

Ablieferung an den Kanton Uri

Die Forderung der Regulierungsbehörden an die Banken, mehr Eigenkapital zu halten, dürfte generell zu einer besseren Kapitalausstattung des Bankensystems führen. Es ist das Ziel der Urner Kantonalbank, im Rahmen des Eigenkapitalmanagements die gute Eigenmittelsituation zu halten. Die Gewinnablieferung an den Kanton Uri im Berichtsjahr beträgt CHF 10.0 Mio. (Vorjahr CHF 8.5 Mio.). Die Ablieferung beläuft sich damit auf 48.6% (Vorjahr 38.0%) des Jahresgewinns nach Abgeltung der Staatsgarantie und vor Dotierung von Reserven für allgemeine Bankrisiken.

Eigene Mittel und Risikotragfähigkeit

Das Eigenkapital der Bank (nach Gewinnverwendung) nimmt im Berichtsjahr von CHF 342.1 Mio. auf neu CHF 352.6 Mio. um CHF 10.6 Mio. zu (Vorjahr CHF 13.9 Mio.). Die Eigenkapitalquote reduziert sich von 9.7% auf neu 9.2% im Berichtsjahr.

Auf den 01.01.2025 treten die neuen Eigenmittelvorschriften nach Basel III final in Kraft. Aufgrund der neuen Vorschriften erwartet die UKB keine materiellen Veränderungen der Eigenmittelsituation. Die Gegenüberstellung von Risikodeckungsmasse und Risikokapitalbedarf im Stressfall (vgl. Grafik Risikotragfähigkeit der Urner Kantonalbank, Seite 10), wie sie von der Bank errechnet wird, zeugt ebenso wie die weiterhin solide Eigenkapitalbasis von einer guten Risikotragfähigkeit.

Risikolage

Risikobeurteilung

Der Bankrat und die Geschäftsleitung befassen sich anhand des quartalsweisen Risk Reports sowie ergänzender Berichte regelmässig mit den wesentlichen Risiken der Urner Kantonalbank.

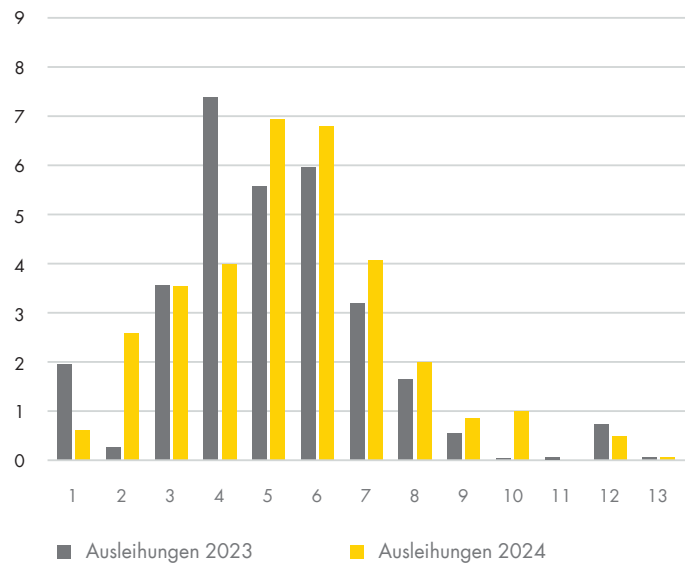
Die aktuelle Risikosituation bei den Kredit-, Markt-, operationellen und übrigen Risiken im Hinblick auf die vom Bankrat formulierte Strategie ist gut. Der Bestand an Wertberichtigungen für Ausfallrisiken in Prozenten der Ausleihungen war per 31.12.2024 unter dem Durchschnitt der letzten Jahre. Beim Zinsrisikomanagement hat die Bank an der bestehenden, mit Limiten definierten Risikotoleranz, festgehalten. Die Zinsrisiken werden strikt innerhalb der Limiten gehalten beziehungsweise bei Überschreitung innerhalb von zwei Monaten unter diese Schwelle zurückgeführt. Weitere Ausführungen zum Risikomanagement finden sich im Anhang zur Jahresrechnung unter Rz 6.3.

Kreditrisiken

Der Anteil der Ausleihungen mit erhöhtem Risiko (Rating 9 oder schlechter) beläuft sich aufgrund von Ratinganpassungen auf 2.4% (Vorjahr 1.4%). Detaillierte Angaben zum Ratingsystem der Urner Kantonalbank werden im Anhang zur Jahresrechnung unter Rz 6.3 gemacht.

Aufgrund der Zunahme der Ausleihungen wurden Wertberichtigungen für Ausfallrisiken erfolgswirksam gebildet. Bei den Veränderungen von ausfallrisikobedingten Wertberichtigungen sowie Verlusten aus dem Zinsengeschäft resultierte netto ein Aufwand von CHF -1.2 Mio. (Vorjahr Erfolg CHF 0.3 Mio.).

Ausleihungen (ohne Privatkundenfinanzierungen)
nach Ratingkategorien in Prozenten



Marktrisiken

Zinsänderungsrisiko

Die Schweizerische Nationalbank (SNB) hat die Leitzinsen im Jahr 2024 von 1.75% auf 0.50% in vier Schritten reduziert. In diesem Umfeld galt es wiederum, die Risiken neu einzuschätzen, das Produktangebot für die Kunden neu auszurichten sowie deren Verhalten zu antizipieren. Die Urner Kantonalbank hat im Berichtsjahr die Limite für die EK-Sensitivität unverändert bei 5.5 Jahren belassen. Die EK-Sensitivität ist ein Mass für das Zinsänderungsrisiko. Per 31. Dezember 2024 lag die EK-Sensitivität bei 4.7 Jahren (Vorjahr 4.7 Jahre).

Bei einer EK-Sensitivität von 4.7 Jahren würde ein linearer Anstieg des Zinsniveaus von 1% den Barwert des Eigenkapitals um rund -4.7% reduzieren. Ein Rückgang der Zinssätze würde dagegen zu einem Anstieg führen.

Volumen im Kundengeschäft (Bestellungs- und Auftragslage)

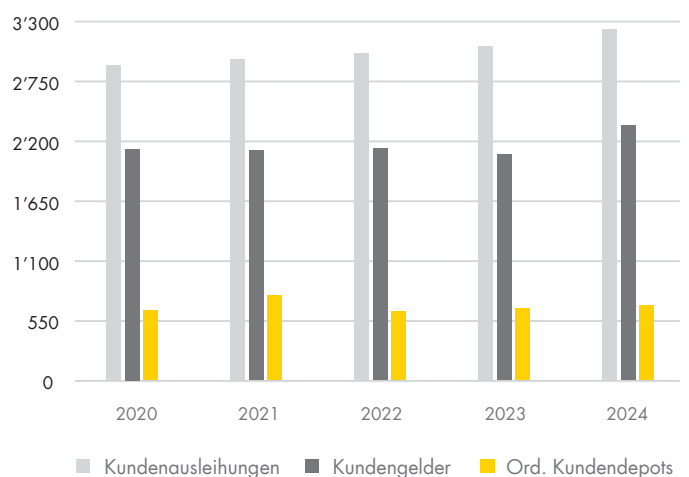
Die Urner Kantonalbank generiert das Wachstum einerseits durch eine stetige Steigerung bei den Kundenausleihungen und andererseits durch einen Zuwachs an betreuten Kundenvermögen (Kundengelder sowie Depotvolumen). Im Jahr 2022 wurde eine neue Kooperation mit der WHP eingegangen. Damit werden nun laufend zusätzliche neue Geschäftsfelder erschlossen. Im Jahr 2024 wurde die neue Tochtergesellschaft Kamuno AG gegründet. Damit wird das Angebot im Finanzierungsgeschäft erweitert.

Im Jahr 2024 haben die Kundenausleihungen um CHF 159.8 Mio. auf 3'229.3 Mio. zugenommen. Es war sowohl ein Wachstum der Hypothekarforderungen wie auch der Forderungen ggü. Kunden vorhanden. Geldmarkthypotheken wurden dabei nach wie vor nachgefragt. Gleichzeitig sind die klassischen Kundengelder um CHF 269.5 Mio. auf CHF 2'347.2 Mio. angestiegen. Mit den positiven Zinssätzen haben im Jahr 2024 wiederum Umschichtungen innerhalb der Kundengelder in Festgelder und Kassenobligationen stattgefunden. Im Jahr 2024 wurden die Pfandbriefdarlehen um weitere CHF 33.0 Mio. erhöht. Im Berichtsjahr haben sich die Finanzmärkte wiederum positiv entwickelt. Der SPI hat im Berichtsjahr 6.2% an Wert zugelegt.

Ende 2024 sind unwiderrufliche Zusagen über CHF 142.9 Mio. verbucht (Vorjahr CHF 147.3 Mio.). Es handelt sich dabei hauptsächlich um noch nicht ausbezahlte Darlehen sowie klassische unwiderrufliche Zusagen.

Für das Geschäftsjahr 2025 erwartet die Urner Kantonalbank einen Zuwachs der Kundenausleihungen sowie auch der Kundengelder. Das Depotvolumen ist abhängig von der Entwicklung der Finanzmärkte.

Entwicklung der Kundenausleihungen, Kundengelder und Depotvolumen



Neuerungen des Dienstleistungsangebots

Nachdem im Jahr 2023 die UKB ihre Kundinnen und Kunden mit Wissen rund um die Themen «Mit Geld umgehen», «Auf etwas sparen», «Sparen fürs Alter» und «Anlegen und Wohnen» versorgt und das Produktangebot für Jugendliche leicht überarbeitet hat, wurden 2024 weitere Meilensteine erreicht. Im Januar wurde die mobile Bezahlösung Small Pay (SwatchPAY!, Fidesmo Pay, Garmin Pay und Fitbit Pay) aufgeschaltet, was unseren Kundinnen und Kunden ermöglicht, ihre Debit Mastercard und die Debit Mastercard Stü auf unterschiedlichen Wearables zu hinterlegen und damit bargeldlos zu bezahlen. Weiter wurden im Herbst 2024 die letzten Maestro-Debitkarten durch die modernen Debit Mastercard ersetzt sowie die neuen Debit Mastercard Stü lanciert, die exklusive Karte für junge Leute und Studierende, die schweizweit viele Extras und zahlreiche Cashback-Deals anbietet. Des Weiteren wurde im Jahr 2024 das Online-Onboarding eingeführt, welches es ermöglicht, Geschäftsbeziehungen ohne den Besuch eines physischen Standorts der Urner Kantonalbank zu eröffnen.

Nebst der Einführung der Energie-Sanierungshypothek für energie-sparende Sanierungen zum Vorzugszins wurde im Jahr 2024 auch der Grundstein für die Erneuerung und Überarbeitung der UKB-Anlagewelt und der damit verbundenen Produkte und Dienstleistungen gelegt. Ziel war es, eine erkennbare Vereinfachung und Optimierung zu erreichen, um die Wettbewerbsfähigkeit und die Daseinsberechtigung am Markt nachhaltig zu sichern. Durch diese Massnahmen haben wir die Weichen für eine zukunftsorientierte und effiziente Weiterentwicklung gestellt und gleichzeitig die Bedürfnisse unserer Kundinnen und Kunden noch gezielter adressiert. Die neue Anlagewelt der Urner Kantonalbank, die im Jahr 2025 lanciert wird, verbindet auf einzigartige Weise Innovation mit Tradition. Sie wurde speziell für die Bedürfnisse der Urnerinnen und Urner entwickelt und berücksichtigt sowohl bewährte Werte als auch moderne, zukunftsorientierte Lösungen. Mit dieser Entwicklung möchten wir unseren Kundinnen und Kunden ein zeitgemässes, flexibles und gleichzeitig transparentes Anlageangebot bieten, das ihren finanziellen Zielen gerecht wird und ihre Erwartungen an eine nachhaltige Zukunft erfüllt.

Zukunftsaussichten

Die Unsicherheiten, welche sich aus den geopolitischen Spannungen und dem sich eintrübenden wirtschaftlichen Umfeld in vielen Märkten ergeben, aber auch die stetig voranschreitende Regulierung im Bankenumfeld werden uns auch im Jahr 2025 viel abverlangen. Wir blicken mit verhaltener Zuversicht ins neue Jahr, in dem wir mit abnehmenden Zinsmargen und insgesamt einem weiteren Rückgang der Inflation, aber auch volatilen Finanzmärkten rechnen. Nach Jahren rückläufiger Risikokosten rechnen wir mit einer Trendumkehr. Für den Wirtschaftsstandort Uri erwarten wir ein Wachstum, welches unter dem Potenzialwachstum liegt.

Nachdem die Urner Kantonalbank gut mit der Umsetzung der Ziele aus der Strategie 2022 bis 2025 vorangekommen ist, geht es weiterhin darum, die Eckpfeiler der Strategie, namentlich die Optimierung des Kundenerlebnisses, welches einfach und durchgängig gestaltet wird, die digitale Transformation der Bank sowie das Wachstum der Bank, wo vermehrt innovative Geschäftschancen kreiert und genutzt werden, konsequent vorwärtszutreiben. Die Nachhaltigkeitsagenda der Urner Kantonalbank ist ein integrierender Bestandteil der Strategie und verlangt ein nachhaltiges Handeln auf allen Ebenen der Organisation. Mehr Informationen sind auf der Website ersichtlich.

Die Urner Kantonalbank wird auch im Jahr 2025 hohe Investitionen in den Ausbau des Dienstleistungs- und Produkteangebots, in neue Geschäftsaktivitäten und in die Kundenzufriedenheit sowie in die Digitalisierung der Bank tätigen. Dies mit dem klaren Ziel, Wachstum zu generieren und die Rentabilität mittelfristig zu erhöhen und eine weiterhin robuste Eigenkapitalausstattung sicherzustellen. So bleibt die Urner Kantonalbank in einem sich verändernden Umfeld eine wertvolle Partnerin für Uri.

Corporate Governance

Die Urner Kantonalbank pflegt eine offene Informationspolitik und publiziert auch als nicht-börsennotierte, öffentlich-rechtliche Anstalt die zentralen Informationen zur Corporate Governance.

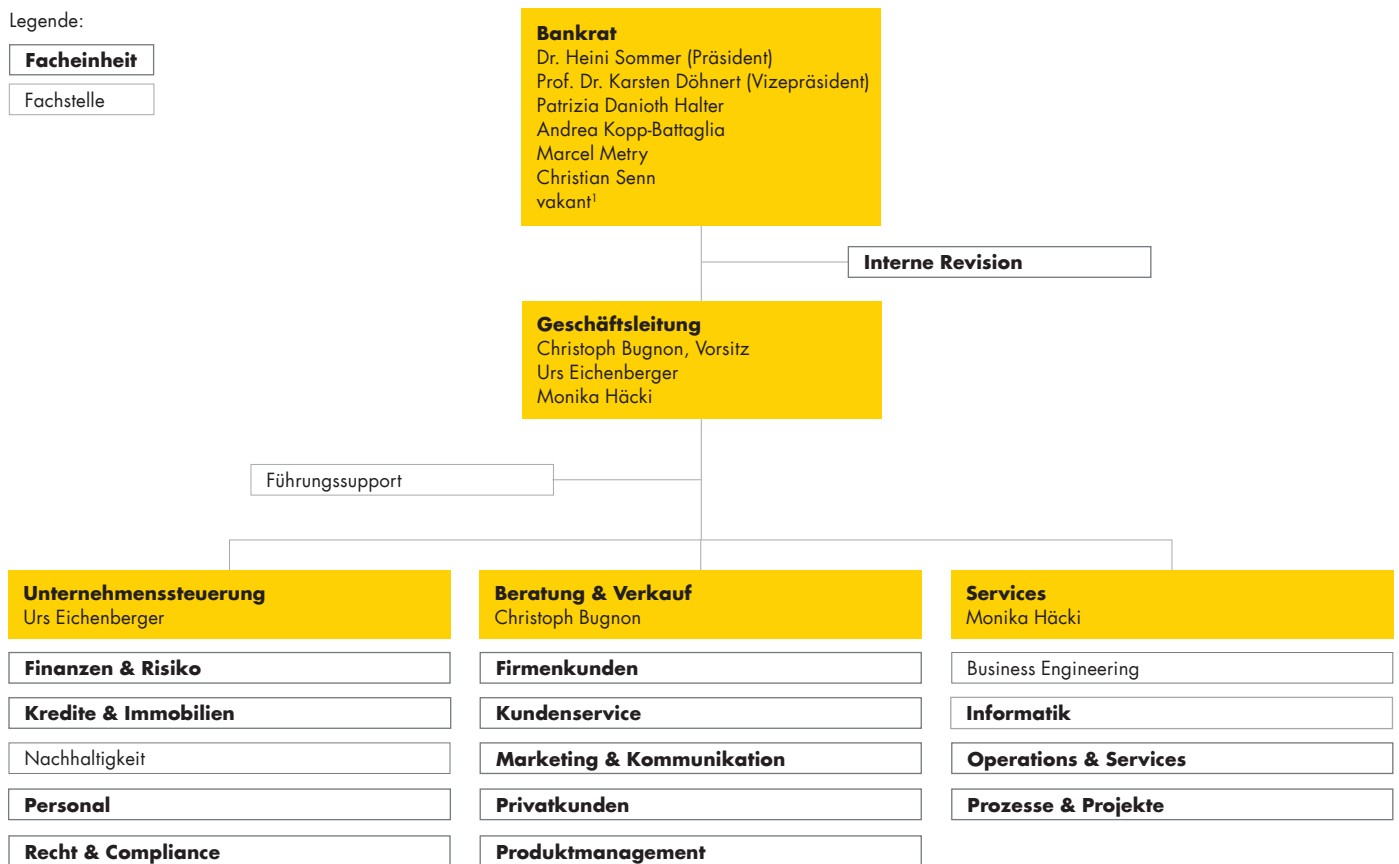
Unternehmensstruktur

Per 31. Dezember 2024 entspricht die Unternehmensstruktur der Urner Kantonalbank dem nachfolgenden Organigramm.

Die Urner Kantonalbank ist eine selbstständige Anstalt des kantonalen öffentlichen Rechts. Sie verfügt aufgrund ihrer Rechtsform über kein stimmberechtigtes Aktienkapital und damit über keine stimmberechtigten Aktionäre. Die Mitwirkungsrechte werden ausschliesslich vom Kanton Uri ausgeübt, der 100% des Grundkapitals von CHF 30.0 Mio. besitzt. Es bestehen keine Kreuzbeteiligungen.

Legende:

| |
|--------------------|
| Facheinheit |
| Fachstelle |



¹ Die Vakanz kann per 01.01.2025 mit Frau Andrea Barbara Kleiner geschlossen werden, welche am 11.12.2024 durch den Landrat gewählt wurde.

Kapitalstruktur

Grund- und Partizipationskapital

Die Urner Kantonalbank verfügt aufgrund ihrer Rechtsform nicht über Aktienkapital, sondern über ein Grundkapital in der Höhe von CHF 30.0 Mio. Von der gesetzlichen Möglichkeit, Partizipationsscheine auszugeben, wurde bisher kein Gebrauch gemacht. Der Kanton Uri erhält im Rahmen der Gewinnausschüttung einen Anteil des Reingewinns. Überdies leistet die Urner Kantonalbank dem Kanton Uri als Abgeltung für die Staatsgarantie jährlich eine Entschädigung von 0.5% der erforderlichen Mindesteigenmittel gemäss den Vorgaben der Eidgenössischen Finanzmarktaufsicht (FINMA).

Bedingtes und genehmigtes Kapital

Der Landrat bewilligte 1993 eine Aufstockung des Grundkapitals von CHF 25.0 Mio. auf CHF 35.0 Mio. In der Folge wurde das Grundkapital auf CHF 30.0 Mio. erhöht. Die zusätzlich genehmigten CHF 5.0 Mio. wurden nie in Anspruch genommen.

Veränderungen des Grundkapitals

Während des Berichtsjahrs gab es keine Veränderung des Grundkapitals.

Bankrat

Das Kantonalbankgesetz verwendet anstelle des Begriffs «Verwaltungsrat» denjenigen des «Bankrats».

Mitglieder des Bankrats, deren Tätigkeiten und Interessenbindungen

Sämtliche Mitglieder des Bankrats der Urner Kantonalbank sind Schweizer Staatsangehörige, fünf davon haben ihren Wohnsitz im Kanton Uri. Aufgrund der geltenden aufsichtsrechtlichen Normen darf kein Bankratsmitglied exekutive Funktionen wahrnehmen. Alle Mitglieder des Bankrats sind unabhängig im Sinne des Rundschreibens 17/1 der Eidgenössischen Finanzmarktaufsicht (FINMA).

Kreuzverflechtungen

Es bestehen keine gegenseitigen Einsitznahmen in Verwaltungsratsgremien von kotierten Gesellschaften.

Wahl und Amtszeit des Bankrats

Der Bankrat der Urner Kantonalbank besteht aus sieben Mitgliedern, die vom Landrat für die Amtsdauer vom 1. Juni 2022 bis 31. Mai 2026 gewählt sind. Per 31. Dezember 2024 besteht eine Vakanz im Bankrat. Der Landrat wählt auch das Präsidium. Im Übrigen konstituiert sich der Bankrat selbst. Nicht als Bankrätin oder Bankrat wählbar sind Personen, die der Geschäftsleitung der Bank angehören, für ein anderes dem Bundesgesetz über die Banken und Sparkassen unterstelltes Unternehmen oder Finanzinstitut in Organstellung, als Arbeitnehmer oder als Revisor tätig sind. Ebenfalls nicht wählbar ist, wer Mitglied einer Urner Gerichts- oder Steuerbehörde ist, dem Regierungsrat oder dem Landrat angehört, in einem unbefristeten Arbeitsverhältnis mit dem Kanton steht oder das 70. Altersjahr vollendet hat.

Mitglieder des Bankrats

Dr. Heini Sommer

1958, Altdorf

Position: Bankratspräsident

Erstmalige Wahl: 2000

Ausbildung: Dr. rer. pol.

Aktuelle Tätigkeit: keine

Wesentliche Interessenbindungen: Mitglied in der Eidg. Kommission für Lärmbekämpfung (EKLb)

Prof. Dr. Karsten Döhnert

1972, Schattdorf

Position: Bankrats-Vizepräsident

Erstmalige Wahl: 2016

Ausbildung: Prof. Dr. rer. pol., eidg. dipl. Finanzanalyst und Vermögensverwalter

Aktuelle Tätigkeit: Studienleiter und Dozent, Hochschule Luzern – Wirtschaft, Institut für Finanzdienstleistungen Zug

Wesentliche Interessenbindungen: keine

Patrizia Danioth Halter

1964, Altdorf

Position: Bankratsmitglied, Mitglied Prüf- und Risikoausschuss

Erstmalige Wahl: 2016

Ausbildung: lic. iur., Rechtsanwältin und Notarin, LL.M.

Aktuelle Tätigkeit: selbstständige Rechtsanwältin und Notarin, Altdorf

Wesentliche Interessenbindungen: Präsidentin eidg. Kommission für den Eisenbahnverkehr (RailCom), Verwaltungsrätin Ruch AG und Ruch Metallbau AG, Altdorf, Vizepräsidentin eidg. Schätzungskommission Kreis 13

Andrea Kopp-Battaglia

1978, Schattdorf

Position: Bankratsmitglied

Erstmalige Wahl: 2016

Ausbildung: eidg. dipl. Expertin in Rechnungslegung & Controlling

Aktuelle Tätigkeit: Senior Vice President Finance der BE Semiconductor Industries CH/NL

Wesentliche Interessenbindungen: Diverse

Verwaltungsratsstätigkeiten bei der BE Semiconductor Industries Gruppe

Marcel Metry

1980, Seedorf

Position: Bankratsmitglied, Präsident Prüf- und Risikoausschuss

Erstmalige Wahl: 2020

Ausbildung: lic. oec. HSG

Aktuelle Tätigkeit: Leiter Asset Management, Mitglied der Geschäftsleitung, BVK Personalvorsorge, Zürich

Wesentliche Interessenbindungen: Vorstandsmitglied Schweizer Verein für verantwortungsbewusste Kapitalanlagen (SVVK-ASIR)

Christian Senn

1969, Morschach

Position: Bankratsmitglied, Mitglied Prüf- und Risikoausschuss a.i.

Erstmalige Wahl: 2022

Ausbildung: eidg. dipl. Bankfachmann, Chartered Alternative Investment Analyst (CAIA)

Aktuelle Tätigkeit: keine

Wesentliche Interessenbindungen: Verwaltungsratspräsident CAM Schweiz AG, Verwaltungsratspräsident LMMIG PARTNERS AG, Mitglied Advisory Club bei Exxeta Schweiz AG, Verwaltungsrat Kamuno AG

Interne Organisation

Bankrat

Der Bankrat ist das oberste Steuerungs- und Kontrollorgan der Bank. Er nimmt in erster Linie strategische Aufgaben wahr, indem er die Grundsätze der Geschäftspolitik festlegt und den Rahmen für die Geschäftstätigkeit absteckt. Er erlässt die hierfür erforderlichen Reglemente und überwacht deren Handhabung. Der Bankrat stellt den Vollzug der Anordnungen der Eidgenössischen Finanzmarktaufsicht (FINMA) sicher.

Gemäss Gesetz und Verordnung über die Urner Kantonalbank beaufsichtigt und kontrolliert der Bankrat die Geschäftsführung; ebenso untersteht die Interne Revision dem Bankrat. Er wählt das eigene Vizepräsidium, die Geschäftsleitung der Bank sowie die Mitarbeitenden der Internen Revision. Die Bestimmung des Aufgabekreises der Geschäftsleitung, die laufende Kontrolle des Geschäftsgangs und der Erlass der Bestimmungen zum Risikomanagement gehören ebenso zu den Pflichten des Bankrats. Dieser genehmigt das jährliche Budget und verabschiedet die Jahresrechnung, den Geschäftsbericht und die Gewinnverwendung. Auch die Ausgabe von Partizipationsscheinen und – nach Zustimmung des Regierungsrats – die Festlegung der Höhe des Partizipationskapitals liegen in der Kompetenz des Bankrats. Neben dem Geschäftsreglement für die Bank erlässt der Bankrat Reglemente zur Unterschriftsberechtigung, zu Anstellungsbedingungen des Personals und zu verschiedenen weiteren Bereichen der Bank. Ausserdem entscheidet der Bankrat über die Errichtung und Aufhebung von Geschäftsstellen.

Neben diesen Aufgaben verantwortet der Bankrat die ihm gemäss Geschäfts- und Organisationsreglement vorbehaltenen Geschäfte. Das Geschäfts- und Organisationsreglement regelt die Kompetenzen auf den Ebenen Bankrat, Bankratsausschuss, Geschäftsleitung und Geschäftsleitungsmitglieder.

Die dem Bankratsausschuss zugeordneten Kompetenzen werden nachfolgend unter dem Titel «Bankratsausschüsse» beschrieben.

Der Bankrat wird geführt durch:

- Dr. Heini Sommer, Präsident
- Prof. Dr. Karsten Döhnert, Vizepräsident

Bankratsausschüsse

Mit der am 1. Dezember 2017 in Kraft getretenen Reorganisation sowie aufgrund der Vorgaben des Rundschreibens 17/1 der Eidgenössischen Finanzmarktaufsicht (FINMA) wurden die seit 1. Januar 2016 bestehenden drei Bankratsausschüsse neu organisiert und der Grösse der Bank angepasst. Als ständiger Ausschuss verfügt die Bank über einen Prüf- und Risikoausschuss. Der Bankrat kann weitere Ad-hoc-Ausschüsse bilden. Bankratsausschüsse setzen sich jeweils aus zwei bis drei Bankratsmitgliedern zusammen. Der Bankrat konstituiert sich bezüglich seiner Ausschüsse selber.

Prüf- und Risikoausschuss

Die Aufgabe des Prüf- und Risikoausschusses (PRA) ist die Unterstützung des Bankrats in der Erfüllung seiner Aufsichtspflicht unter Berücksichtigung aller anwendbaren Gesetze und Bestimmungen sowie der internen Regelungen. Im Weiteren besteht die Funktion des Prüf- und Risikoausschusses darin, den Bankrat im Risikomanagement (Kredit-, Markt-, operationelle Risiken und übrige Risiken, exklusive Strategierisiken) zu unterstützen. Die Entscheidungskompetenzen liegen, sofern nicht anders vorgesehen, beim Gesamtbankrat. Kreditrisiken, Marktrisiken, operationelle Risiken und übrige Risiken, wie beispielsweise Strategie- und Liquiditätsrisiken, werden grundsätzlich durch den Gesamtbankrat verantwortet. Die Verantwortung für die Durchsetzung der Risikopolitik liegt bei der Geschäftsleitung. Dem Prüf- und Risikoausschuss obliegt die Vorprüfung des Erlasses und des Monitorings zur Risikopolitik. Weiter überwacht der Prüf- und Risikoausschuss die Berichterstattung der Geschäftsleitung zur Risikolage der Bank sowie die Kapital- und Liquiditätsplanung. Ausserdem obliegt ihm die Beurteilung der Effektivität in Sachen Compliance. Der Ausschuss prüft die Kontrollen im Bereich der finanziellen Berichterstattung, die Wirksamkeit der aufsichtsrechtlichen Revisionsstelle sowie das Zusammenwirken mit der Internen Revision. Die Interne Revision ihrerseits berichtet dem Prüf- und Risikoausschuss zuhanden des Bankrats. Der Prüf- und Risikoausschuss beurteilt das jährliche Budget, den Jahresabschluss und die Halbjahresabschlüsse. Die Führungsverantwortung über die Interne Revision sowie die Aufsicht über die Anstellungsbedingungen der Internen Revisoren sind ebenfalls Sache des Prüf- und Risikoausschusses.

Arbeitsweise des Bankrats und des Bankratsausschusses

Das Präsidium lädt die Mitglieder des Bankrats jeweils unter Angabe der Traktanden ein. Beschlussgrundlage bilden gewöhnlich schriftliche Anträge oder Berichte, die vor den Sitzungen eingesehen werden können. Über den Sitzungsverlauf wird Protokoll geführt. Der Bankrat tagt so oft es die Geschäfte erfordern, mindestens aber quartalsweise. Im Berichtsjahr 2024 fanden acht Bankratssitzungen statt.

Der Vorsitzende des Prüf- und Risikoausschusses stimmt seine jeweilige Tätigkeit mit dem Bankratspräsidium ab. Diesem obliegt die Koordination. Der Prüf- und Risikoausschuss tagt so oft es die Geschäfte erfordern, mindestens aber quartalsweise. 2024 fanden acht Sitzungen des Prüf- und Risikoausschusses statt. Der Ausschuss führt über seine Sitzungen ein Protokoll, das den Mitgliedern des Ausschusses zur Genehmigung unterbreitet und dem Bankrat zur Kenntnis gebracht wird. Zuhanden des Bankrats gibt der Ausschuss Empfehlungen zu den Vorlagen der Geschäftsleitung ab. Der Ausschuss informiert den Bankrat über die in seinem Aufgabenbereich getätigten Feststellungen.

Weiterbildung

Der Bankrat bildet sich an mindestens zwei Tagen im Jahr weiter, indem er sich mit bestimmten Themen vertieft auseinandersetzt. Dazu können interne und externe Referenten aufgeboden werden. Im Rahmen des genehmigten Budgets hat jedes Bankratsmitglied die Möglichkeit, zusätzlich externe Seminare zu besuchen. Der Bankrat führt ausserdem jährlich eine Selbstevaluation seiner Tätigkeit durch.

Informations- und Kontrollinstrumente gegenüber der Geschäftsleitung

Der Bankrat und der Bankratsausschuss werden an ihren Sitzungen von der Geschäftsleitung mündlich und schriftlich über die Strategieumsetzung und den Geschäftsgang informiert. In Form von Quartalsrapporten wird in unterschiedlicher Tiefe über die wichtigsten Kennzahlen der einzelnen Geschäftseinheiten orientiert. Insbesondere Volumenentwicklungen, Zinsmargen beziehungsweise indifferente Erträge sowie Zinsänderungs- und Kreditrisiken werden im Detail besprochen. Dadurch können sich der Bankrat und der Bankratsausschuss einen Überblick über den Geschäftsgang und die zu erwartenden Entwicklungen machen. Zusätzlich erfolgt vierteljährlich eine gezielte Information und Analyse der Risikosituation in Form eines Risk Reports. Der Inhalt dieses Risk Reports wird laufend überprüft und den aktuellen Erfordernissen angepasst.

Die Interne Revision ist dem Bankrat unterstellt und arbeitet unabhängig vom täglichen Geschäftsgeschehen. Sie führt in allen Organisationseinheiten der Bank Prüfungshandlungen durch und informiert den Bankrat sowie die aufsichtsrechtliche Prüfgesellschaft mit schriftlichen Berichten über die Prüfungsergebnisse.

Geschäftsleitung

Der Geschäftsleitung obliegt die Führung der Bank. Sie leitet die Geschäfte der Bank im Rahmen der Gesamtbankstrategie sowie auf Basis der Vorgaben und Beschlüsse des Bankrats. Die Geschäftsleitung vertritt die Bank nach aussen.

Im Rahmen der Vorgaben des Bankrats ist die Geschäftsleitung zuständig für die Planung und Vorbereitung von Leitbild, Strategie und Mittelfristplanung. Sie erlässt die zugehörigen Weisungen und erstellt das Budget, die Jahresrechnung sowie den Lagebericht zuhanden des Bankrats. Die Geschäftsleitung ist verantwortlich für die personelle Organisation und für die optimale Abwicklung und Kontrolle der laufenden Geschäfte. Der Bankrat wird von der Geschäftsleitung regelmässig über den aktuellen Geschäftsverlauf orientiert.

Unter Einhaltung der gesetzlichen Bestimmungen über die Eigenmittel und Risikoverteilung sowie der entsprechenden Rundschreiben der Eidgenössischen Finanzmarktaufsicht (FINMA) plant und steuert die Geschäftsleitung die Rentabilität, das Risiko und die Liquidität der Bank.

Zu den Aufgaben der Geschäftsleitung gehört die Überwachung der Zielerreichung der verschiedenen Geschäftseinheiten. Ebenso überwacht die Geschäftsleitung die Rentabilität und Liquidität sowie die Markt-, Kredit-, operationellen und übrigen Risiken inklusive strategischen Risiken der Bank insgesamt. Ausserdem ist die Geschäftsleitung zuständig für die Umsetzung von Massnahmen, die sich aus internen und externen Revisionsberichten beziehungsweise dem Tätigkeitsbericht der Facheinheit Recht & Compliance und den Semesterberichten des Risikocontrollings ergeben. Die Geschäftsleitung entscheidet über Anstellung und Entlassung von Mitarbeitenden, über die Festsetzung von Vergütungen, über die Zeichnungsberechtigungen von Mitarbeitenden sowie über die weiteren Anstellungsbedingungen, sofern sie nicht in die Zuständigkeit des Bankrats fallen.

Managementverträge

Die Mitglieder der Geschäftsleitung haben keine weiteren dauernden Leitungs- und Beratungsfunktionen inne. Sie üben weder amtliche Funktionen noch politische Ämter aus. Es bestehen keine Managementverträge.



Mitglieder der Geschäftsleitung (von links): Monika Häcki, Christoph Bugnon, Urs Eichenberger

Mitglieder der Geschäftsleitung

Die Geschäftsleitung der Urner Kantonalbank setzte sich am 31. Dezember 2024 aus den folgenden drei Personen zusammen:

Christoph Bugnon

1964, Altdorf

Position: Vorsitzender der Geschäftsleitung,
Leiter Geschäftseinheit Beratung & Verkauf

Mitglied seit: 2010

Beruflicher Hintergrund:

2007–2010 Leiter vermögende Privatkunden/

Mitglied der Direktion, Aargauische Kantonalbank

2003–2007 Mitgründer/Geschäftsführer FINAS Broker AG

1999–2003 Vorsorgeberater/Leiter Generalagentur a.i./

Generalagent Rentenanstalt/Swiss Life, Stans

Ausbildung: Bankkaufmann, eidg. Fachausweis Finanz- und

Marketingplaner, eidg. dipl. Verkaufs- und Marketingleiter,

MAS Bank Management

Wesentliche Interessenbindungen: Verwaltungsrat

Innovationsbiotop AG, Verwaltungsrat Verband Schweizerischer

Kantonalbanken, Stiftungsratsmitglied Albert von Tscharner-Stiftung,

Luzern, Verwaltungsratspräsident Kamuno AG

Monika Häcki

1978, Baar

Position: Mitglied der Geschäftsleitung,
Leiterin Geschäftseinheit Services

Mitglied seit: 2024

Beruflicher Hintergrund:

2017–2023 Fachverantwortliche Prozesse & Projekte und

Leiterin Prozesse & Projekte, Urner Kantonalbank

2004–2016 Positionen als Anwendungsberaterin ERP, Stv. Leiterin

Betriebswirtschaftliche Informatik, Business Engineer/

Strategische Geschäftsentwicklung, maxon motor ag

1998–2000 Kaufmännische Angestellte für

Informationsmanagement und Marketing, Zentralschweiz-

Tourismus

Ausbildung: eidg. Handelsdiplom mit Berufsmaturität,

Wirtschaftsinformatikerin FH, Master of Advanced Studies ZFH in

Business Engineering

Wesentliche Interessenbindungen: keine

Urs Eichenberger

1968, Flüelen

Position: Mitglied der Geschäftsleitung, Leiter Geschäftseinheit
Unternehmenssteuerung

Mitglied seit: 2018

Beruflicher Hintergrund:

2005–2018 Positionen als Leiter Controlling und Leiter

Rechnungswesen, CFO und Verwaltungsrat von verschiedenen

Tochtergesellschaften der GE Capital, General Electric

1996–2004 Wirtschaftsprüfer und Mandatsleiter, Leiter des

Bereichs «Regulatory & Compliance», KPMG

1985–1996 Kundenberater und Kreditanalyst Retail Banking

und Commercial Banking, UBS und Credit Suisse

Ausbildung: dipl. Bankfachmann, dipl. Wirtschaftsprüfer,

Nachdiplomkurs Compliance Management, CAS Digital Banking

Wesentliche Interessenbindungen: Verwaltungsrat Heller AG

Wohnbauten, Heiden AR, Vizepräsident des Verwaltungsrates

Weibel Hess & Partner, Luzern

Entschädigungen, Beteiligungen und Darlehen

Inhalt und Festsetzungsverfahren der Entschädigungen sowie der Beteiligungsprogramme

Die Entschädigungen der Bankratsmitglieder richten sich nach dem entsprechenden Reglement des Bankrats. Ausgerichtet werden feste Entschädigungen, Sitzungsgelder und Spesen. Die Mitglieder des Bankrats erhalten keinerlei Vergünstigungen, keine Vorsorgeleistungen im Rahmen des BVG, keine Bonuszahlungen oder Erfolgsbeteiligungen und keine Indexierung ihrer Entschädigung.

Entschädigungen an amtierende Organmitglieder

Bankrat

Dem Bankratspräsidium steht im Jahr eine fixe Entschädigung von TCHF 65 zu. Das Vizepräsidium erhält TCHF 23, die übrigen Mitglieder des Bankrats je TCHF 18. Der Vorsitzende des Prüf- und Risikoausschusses erhält zusätzlich zur festen Entschädigung als Bankratsmitglied einen Betrag von TCHF 8 pro Jahr. Abgangsentuschädigungen an ausscheidende Bankratsmitglieder sind keine vorgesehen. Die Bruttoentschädigung (inkl. Sozialabgaben) an die Mitglieder des Bankrats im Geschäftsjahr 2024 belief sich insgesamt auf TCHF 314 (Vorjahr TCHF 292).

Geschäftsleitung

Die Vergütungen an die Mitglieder der Geschäftsleitung bestehen aus einem Grundgehalt und einer Erfolgsbeteiligung. Die Erfolgsbeteiligung ist abhängig vom Geschäftsergebnis und variiert von Jahr zu Jahr. Im Geschäftsjahr 2024 betrug die Vergütung (inkl. Sozialabgaben) insgesamt TCHF 1'774 (Vorjahr TCHF 1'675). Infolge Nachfolgeregelung war in den ersten fünf Monaten 2024 eine Doppelbesetzung in der Geschäftsleitung vorhanden.

Kredite an die Mitglieder des Bankrats und der Geschäftsleitung

Per Stichtag 31. Dezember 2024 beliefen sich die effektiv benützten Kredite der Mitglieder des Bankrats und der Geschäftsleitung auf TCHF 4'659 (Vorjahr TCHF 5'101). Die Mitglieder des Bankrats erhalten keine Vergünstigungen bei Krediten.

Mitwirkungsrecht des Kantons Uri

Der Regierungsrat des Kantons Uri übt gemäss Artikel 25 des Gesetzes über die Urner Kantonalbank die unmittelbare Aufsicht über die Bank aus. Er prüft, ob die allgemeine Geschäftspolitik der Bank den gesetzlichen Bestimmungen entspricht. Gemäss Artikel 24 des Gesetzes über die Urner Kantonalbank erstattet der Regierungsrat dem Landrat Bericht und stellt ihm den Antrag, den Geschäftsbericht, die Jahresrechnung, die Gewinnverwendung und die Entlastung des Bankrats zu genehmigen. Der Landrat wählt auf Antrag des Regierungsrats den Bankrat und die Revisionsstelle.

Revisionsstelle

Dauer des Mandats und Amtsdauer des leitenden Revisors

Die PricewaterhouseCoopers AG, Luzern, ist die aufsichtsrechtliche Prüfgesellschaft und obligationenrechtliche Revisionsstelle der Urner Kantonalbank. Der Mandatsleiter Valentin Studer, dipl. Wirtschaftsprüfer und Revisionsexperte, ist seit Oktober 2021 für das Revisionsmandat verantwortlich.

Revisionshonorar

Die PricewaterhouseCoopers AG stellte der Urner Kantonalbank im Berichtsjahr TCHF 196 (Vorjahr TCHF 144) für ordentliche Revisionsdienstleistungen in Rechnung.

Aufsichts- und Kontrollinstrumente der Revision

Das Jahresprogramm der Internen Revision wird in Koordination mit der Revisionsstelle und dem Prüf- und Risikoausschuss erstellt. Der Prüf- und Risikoausschuss kontrolliert das Jahresprogramm der Internen Revision. Jährlich wird ein Tätigkeitsbericht zuhanden des Bankrats erstellt. Der externe Prüfungsbericht wird von der Revisionsstelle gemeinsam mit dem Bankpräsidium, dem Prüf- und Risikoausschuss, der Geschäftsleitung und der Internen Revision vorbesprochen und dem Bankrat zu Kenntnis gebracht. Es bestehen institutionalisierte Prozesse in der Kommunikation zwischen dem Bankrat und der Revisionsstelle. Diese erfolgt sowohl schriftlich als auch mündlich.

Informationspolitik

Die Urner Kantonalbank publiziert ihren Jahresabschluss jeweils Anfang Jahr an einer Medienkonferenz. Ende August wird das Halbjahresergebnis veröffentlicht.

Der Geschäftsbericht erscheint im März online in deutscher Sprache. Er wird dem Landrat, Kundinnen und Kunden sowie Interessierten zur Verfügung gestellt.

Medienmitteilungen erfolgen je nach Aktualität und Bedarf. Die Mitarbeitenden werden jeweils vor den externen Anspruchsgruppen informiert. Zu diesem Zweck wird das Tool Beekeeper als interne Informationsplattform eingesetzt.

Weitere Informationen rund um die Urner Kantonalbank finden sich auf der Website www.ukb.ch.

Informationsbeauftragte ist

Priska Lagler, Fachspezialistin Marketing & Kommunikation
priska.lagler@ukb.ch, Telefon +41 41 875 63 86.

Die wichtigsten Termine

Abschluss Geschäftsjahr: 31. Dezember

Medienkonferenz Jahresergebnis: Februar

Publikation Geschäftsbericht: März

Ausschüttung an Kanton Uri: Ende Mai

Halbjahresabschluss: 30. Juni

Publikation Halbjahresabschluss: Ende August

Jahresrechnung

1 Bilanz per 31. Dezember 2024 (vor Gewinnverwendung)

| TCHF | Anhang | 2024 | 2023 | Veränderung | |
|----------------------------------------------------------------|----------------|------------------|------------------|----------------|-------------|
| | | | | absolut | in % |
| Aktiven | | | | | |
| Flüssige Mittel | | 396'145 | 254'426 | 141'718 | 55.7% |
| Forderungen gegenüber Banken | | 29'785 | 31'462 | -1'677 | -5.3% |
| Forderungen gegenüber Kunden | 6.9.1 | 410'830 | 385'050 | 25'780 | 6.7% |
| Hypothekarforderungen | 6.9.1, 6.9.9 | 2'818'502 | 2'684'434 | 134'068 | 5.0% |
| Handelsgeschäft | 6.9.2 | 43 | 59 | -16 | -27.7% |
| Positive Wiederbeschaffungswerte derivativer Finanzinstrumente | 6.9.3 | 2'042 | 10'240 | -8'198 | -80.1% |
| Finanzanlagen | 6.9.4, 6.9.9 | 109'608 | 122'240 | -12'632 | -10.3% |
| Aktive Rechnungsabgrenzungen | | 3'359 | 3'226 | 133 | 4.1% |
| Beteiligungen | 6.9.5, 6.9.6 | 9'459 | 6'519 | 2'940 | 45.1% |
| Sachanlagen | 6.9.7 | 45'087 | 44'933 | 154 | 0.3% |
| Sonstige Aktiven | 6.9.8 | 1'078 | 1'374 | -295 | -21.5% |
| Total Aktiven | | 3'825'938 | 3'543'962 | 281'975 | 8.0% |
| Total nachrangige Forderungen | | 0 | 190 | -190 | -100.0% |
| • davon mit Wandlungspflicht und/oder Forderungsverzicht | | 0 | 0 | 0 | |
| Passiven | | | | | |
| Verpflichtungen gegenüber Banken | | 250'545 | 277'200 | -26'655 | -9.6% |
| Verpflichtungen aus Kundeneinlagen | | 2'264'095 | 2'018'698 | 245'397 | 12.2% |
| Negative Wiederbeschaffungswerte derivativer Finanzinstrumente | 6.9.3 | 1'260 | 3'050 | -1'789 | -58.7% |
| Kassenobligationen | | 83'134 | 59'080 | 24'054 | 40.7% |
| Anleihen und Pfandbriefdarlehen | 6.9.9, 6.9.11 | 844'000 | 811'000 | 33'000 | 4.1% |
| Passive Rechnungsabgrenzungen | | 10'233 | 8'262 | 1'971 | 23.9% |
| Sonstige Passiven | 6.9.8 | 5'638 | 11'462 | -5'824 | -50.8% |
| Rückstellungen | 6.9.12 | 4'405 | 4'639 | -234 | -5.0% |
| Reserven für allgemeine Bankrisiken | 6.9.12 | 149'549 | 149'549 | 0 | 0.0% |
| Dotationskapital | 6.9.13, 6.9.15 | 30'000 | 30'000 | 0 | 0.0% |
| Gesetzliche Gewinnreserve | 6.9.16 | 75'180 | 74'480 | 700 | 0.9% |
| Freiwillige Gewinnreserven | | 87'335 | 74'165 | 13'170 | 17.8% |
| Gewinnvortrag | | 7 | 3 | 5 | 161.4% |
| Gewinn | | 20'556 | 22'375 | -1'818 | -8.1% |
| Total Passiven | | 3'825'938 | 3'543'962 | 281'975 | 8.0% |
| Total nachrangige Verpflichtungen | | 0 | 0 | 0 | |
| • davon mit Wandlungspflicht und/oder Forderungsverzicht | | 0 | 0 | 0 | |

| TCHF | Anhang | 2024 | 2023 | Veränderung | |
|--------------------------------------------|---------------|---------|---------|-------------|-------|
| | | | | absolut | in % |
| Ausserbilanzgeschäfte | | | | | |
| Eventualverpflichtungen | 6.9.1, 6.10.1 | 6'600 | 6'295 | 305 | 4.9% |
| Unwiderrufliche Zusagen | 6.9.1 | 142'888 | 147'313 | -4'424 | -3.0% |
| Einzahlungs- und Nachschussverpflichtungen | 6.9.1 | 9'788 | 9'787 | 1 | 0.0% |
| Verpflichtungskredite | 6.9.1 | 0 | 0 | 0 | |

2 Erfolgsrechnung 2024

| TCHF | Anhang | 2024 | 2023 | Veränderung | |
|----------------------------------------------------------------------------------------------------|----------------|----------------|----------------|---------------|---------------|
| | | | | absolut | in % |
| Zins- und Diskontertrag | 6.11.1 | 61'379 | 56'216 | 5'162 | 9.2% |
| Zins- und Dividendertrag aus Handelsbeständen | | 0 | 0 | -0 | -100.0% |
| Zins- und Dividendertrag aus Finanzanlagen | | 1'644 | 1'755 | -111 | -6.3% |
| Zinsaufwand | 6.11.1 | -21'708 | -17'355 | -4'353 | 25.1% |
| Brutto-Erfolg Zinsengeschäft | | 41'315 | 40'617 | 698 | 1.7% |
| Veränderungen von ausfallrisikobedingten Wertberichtigungen sowie Verluste aus dem Zinsengeschäft | 6.9.12 | -1'188 | 308 | -1'495 | -486.2% |
| Netto-Erfolg Zinsengeschäft | | 40'127 | 40'925 | -797 | -1.9% |
| Kommissionsertrag Wertschriften- und Anlagegeschäft | | 6'075 | 5'911 | 164 | 2.8% |
| Kommissionsertrag Kreditgeschäft | | 319 | 346 | -27 | -7.9% |
| Kommissionsertrag übriges Dienstleistungsgeschäft | | 2'978 | 2'588 | 389 | 15.0% |
| Kommissionsaufwand | | -1'518 | -1'224 | -295 | 24.1% |
| Erfolg aus dem Kommissions- und Dienstleistungsgeschäft | | 7'853 | 7'622 | 231 | 3.0% |
| Erfolg aus dem Handelsgeschäft und der Fair-Value-Option | | 1'573 | 1'329 | 244 | 18.4% |
| Erfolg aus Veräusserung von Finanzanlagen | | 8 | 408 | -400 | -98.1% |
| Beteiligungsertrag | | 665 | 780 | -115 | -14.8% |
| Liegenschaftenerfolg | | 450 | 367 | 84 | 22.9% |
| Anderer ordentlicher Ertrag | | 74 | 0 | 73 | 17'166.4% |
| Anderer ordentlicher Aufwand | | -200 | -301 | 101 | -33.5% |
| Übriger ordentlicher Erfolg | | 997 | 1'254 | -257 | -20.5% |
| Geschäftsertrag (Betriebsertrag) | | 50'550 | 51'130 | -580 | -1.1% |
| Personalaufwand | 6.11.2 | -14'693 | -14'441 | -253 | 1.7% |
| Sachaufwand | 6.11.3 | -11'547 | -10'827 | -720 | 6.6% |
| Abgeltung Staatsgarantie | 6.11.3 | -740 | -679 | -61 | 9.0% |
| Geschäftsaufwand | | -26'980 | -25'947 | -1'034 | 4.0% |
| Wertberichtigungen auf Beteiligungen sowie Abschreibungen auf Sachanlagen und immateriellen Werten | 6.9.5 6.9.7 | -2'509 | -2'503 | -7 | 0.3% |
| Veränderungen von Rückstellungen und übrigen Wertberichtigungen sowie Verluste | 6.9.12 | -219 | -201 | -17 | 8.6% |
| Geschäftserfolg | | 20'842 | 22'479 | -1'638 | -7.3% |
| Ausserordentlicher Ertrag | 6.11.4 | 15 | 196 | -181 | -92.5% |
| Ausserordentlicher Aufwand | 6.11.4 | -300 | -300 | 0 | 0.0% |
| Veränderungen von Reserven für allgemeine Bankrisiken | 6.11.4 | 0 | 0 | 0 | |
| Gewinn | | 20'556 | 22'375 | -1'818 | -8.1% |

3 Gewinnverwendung 2024

| TCHF | 2024 | 2023 | Veränderung | |
|-----------------------------------------|---------------|---------------|---------------|--------------|
| | | | absolut | in % |
| Gewinn | 20'556 | 22'375 | -1'818 | -8.1% |
| Gewinnvortrag | 7 | 3 | 5 | 161.4% |
| Bilanzgewinn | 20'564 | 22'377 | -1'814 | -8.1% |
| Zuweisung an gesetzliche Gewinnreserve | -850 | -700 | -150 | 21.4% |
| Zuweisung an freiwillige Gewinnreserven | -9'700 | -13'170 | 3'470 | -26.3% |
| Ausschüttung Kanton | -10'000 | -8'500 | -1'500 | 17.6% |
| Gewinnvortrag neu | 14 | 7 | 6 | 84.1% |

4 Geldflussrechnung 2024

| TCHF | 2024 | | 2023 | |
|-----------------------------------------------------------------------------------------------------------------|----------------|----------------|----------------|----------------|
| | Geldzufluss | Geldabfluss | Geldzufluss | Geldabfluss |
| Gewinn | 20'556 | | 22'375 | |
| Veränderung der Reserven für allgemeine Bankrisiken | | | | |
| Wertberichtigungen/Zuschreibungen auf Beteiligungen, Abschreibungen auf Sachanlagen und immateriellen Werten | 2'509 | 15 | 2'503 | 9 |
| Rückstellungen und übrige Wertberichtigungen | | 234 | | 333 |
| Veränderung der ausfallrisikobedingten Wertberichtigungen sowie Verluste | | 1'289 | | 50 |
| Aktive Rechnungsabgrenzungen | | 133 | | 540 |
| Passive Rechnungsabgrenzungen | 1'971 | | 901 | |
| Ausschüttung Vorjahr | | 8'500 | | 7'200 |
| Geldfluss aus operativem Geschäft (Innenfinanzierung) | 25'036 | 10'171 | 25'779 | 8'132 |
| Dotationskapital | | | | |
| Geldfluss aus Eigenkapitaltransaktionen | 0 | 0 | 0 | 0 |
| Beteiligungen | | 3'000 | | |
| Liegenschaften | | 40 | | 351 |
| Übrige Sachanlagen | | 2'549 | 41 | 1'367 |
| Immaterielle Werte | | | | |
| Geldfluss aus Vorgängen in Beteiligungen, Sachanlagen und immateriellen Werten | 0 | 5'588 | 41 | 1'718 |
| Forderungen gegenüber Banken | 1'677 | | 2'404 | |
| Forderungen gegenüber Kunden | | 23'068 | | 25'171 |
| Hypothekarforderungen | | 135'492 | | 31'904 |
| Handelsgeschäft | 16 | | | 20 |
| Positive Wiederbeschaffungswerte derivativer Finanzinstrumente | 8'198 | | 6'184 | |
| Finanzanlagen | 12'632 | | 16'319 | |
| Sonstige Forderungen | 296 | | 1'846 | |
| Verpflichtungen gegenüber Banken | | 26'655 | | 59'375 |
| Verpflichtungen aus Kundeneinlagen | 245'397 | | | 98'003 |
| Negative Wiederbeschaffungswerte derivativer Finanzinstrumente | | 1'790 | | 33 |
| Kassenobligationen | 24'054 | | 38'492 | |
| Anleihen und Pfandbriefdarlehen | 33'000 | | 7'000 | |
| Sonstige Verpflichtungen | | 5'824 | | 5'958 |
| Geldfluss aus dem Bankgeschäft | 325'270 | 192'829 | 72'245 | 220'464 |
| Flüssige Mittel | | 141'718 | 132'249 | |
| Liquidität | 0 | 141'718 | 132'249 | 0 |
| Saldo | 350'306 | 350'306 | 230'314 | 230'314 |

5 Eigenkapitalnachweis 2024

| TCHF | Dotations- kapital | Gesetzliche Kapital- reserve | Gesetzliche Gewinn- reserve | Reserven für allgemeine Bankrisiken | Freiwillige Gewinnres. und Gewinn- vortrag | Perioden- erfolg | Total |
|---------------------------------------------------------|-----------------------|------------------------------------|-----------------------------------|-------------------------------------------|-----------------------------------------------------|---------------------|----------------|
| Eigenkapital am Anfang der Berichtsperiode | 30'000 | 0 | 74'480 | 149'549 | 74'168 | 22'375 | 350'571 |
| Gewinnverwendung 2023 | | | | | | | |
| • Zuweisung an gesetzliche Gewinnreserve | | | 700 | | | -700 | 0 |
| • Zuweisung an freiwillige Gewinnreserven | | | | | 13'170 | -13'170 | 0 |
| • Verzinsung Dotationskapital | | | | | | | 0 |
| • Ausschüttung Kanton | | | | | | -8'500 | -8'500 |
| • Nettoveränderung des Gewinnvortrags | | | | | 5 | -5 | 0 |
| Kapitalerhöhung/-herabsetzung | | | | | | | 0 |
| Zuweisung/Auflösung Reserven für allgemeine Bankrisiken | | | | | | | 0 |
| Gewinn 2024 | | | | | | 20'556 | 20'556 |
| Eigenkapital am Ende der Berichtsperiode | 30'000 | 0 | 75'180 | 149'549 | 87'342 | 20'556 | 362'628 |

6 Anhang zur Jahresrechnung

6.1 Firma, Rechtsform und Sitz der Bank

Die Urner Kantonalbank (UKB) ist eine selbstständige Anstalt öffentlichen Rechts mit eigener Rechtspersönlichkeit und Hauptsitz in Altdorf, Bahnhofplatz 1. Die Urner Kantonalbank ist in den folgenden sechs der 19 Urner Gemeinden mit Räumlichkeiten vor Ort präsent: Altdorf Bahnhofstrasse 1, Altdorf Bahnhofplatz 1 (Hauptsitz), Andermatt, Bürglen, Ersfeld, Schattdorf und Flüelen.

Der Kanton haftet für alle Verbindlichkeiten der Bank, soweit ihre eigenen Mittel nicht ausreichen.

6.2 Bilanzierungs- und Bewertungsgrundsätze

6.2.1 Grundlagen

Die Buchführungs-, Bilanzierungs- und Bewertungsgrundsätze richten sich nach dem Obligationenrecht, dem Bankengesetz und dessen Verordnung, der Verordnung der Eidgenössischen Finanzmarktaufsicht über die Rechnungslegung sowie den Rechnungslegungsvorschriften für Banken, Wertpapierhäuser, Finanzgruppen und -konglomerate gemäss Rundschreiben 2020/1 der Eidgenössischen Finanzmarktaufsicht (FINMA).

6.2.2 Allgemeiner Grundsatz

Die Jahresrechnung vermittelt ein den tatsächlichen Verhältnissen entsprechendes Bild der Vermögens-, Finanz- und Ertragslage der Bank (statutarischer Einzelabschluss True and Fair View).

Die einzelnen Zahlen sind für die Publikation gerundet, die Berechnungen werden jedoch anhand der nicht gerundeten Zahlen vorgenommen, weshalb kleine Rundungsdifferenzen entstehen können. In der Erfolgsrechnung und in den entsprechenden korrespondierenden Anhängen werden Erträge als positive Werte und Aufwände konsequenterweise mit negativen Vorzeichen gezeigt.

6.2.3 Bilanzierungs- und Bewertungsgrundsätze

Allgemeine Bewertungsgrundsätze

Die Jahresrechnung wird unter der Annahme der Fortführung der Unternehmenstätigkeit erstellt. Die Bilanzierung erfolgt zu Fortführungswerten.

Als Aktiven werden Vermögenswerte bilanziert, wenn aufgrund vergangener Ereignisse über sie verfügt werden kann, ein Mittelzufluss wahrscheinlich ist und ihr Wert verlässlich geschätzt werden kann.

Verbindlichkeiten werden in den Passiven bilanziert, wenn sie durch vergangene Ereignisse bewirkt wurden, ein Mittelabfluss wahrscheinlich ist und deren Höhe verlässlich geschätzt werden kann.

Die Verrechnung von Aktiven und Passiven sowie von Aufwand und Ertrag wird grundsätzlich nicht vorgenommen. Die Verrechnung von Forderungen und Verpflichtungen erfolgt nur in den folgenden Fällen:

- Forderungen und Verbindlichkeiten werden verrechnet, sofern sie aus gleichartigen Geschäften mit der gleichen Gegenpartei, in derselben Währung und mit gleicher oder früherer Fälligkeit der Forderung bestehen und zu keinen Gegenparteirisiken führen können.
- Bestände an eigenen Anleihen und Kassenobligationen werden mit der entsprechenden Passivposition verrechnet.
- Wertberichtigungen werden von der entsprechenden Aktivposition abgezogen.
- In der Berichtsperiode nicht erfolgswirksame positive und negative Wertanpassungen werden im Ausgleichskonto verrechnet. Positive und negative Wiederbeschaffungswerte können verrechnet werden, sofern Netting-Verträge bestehen.

Erfassung der Geschäftsvorfälle

Sämtliche Geschäftsvorfälle sind nach dem Abschlussstags-Prinzip bilanziert. Entsprechend wird auch der Erfolg der abgeschlossenen Geschäftsvorfälle in die Erfolgsrechnung einbezogen.

Einzelbewertung

Die Bank befolgt bei der Bilanzierung und Bewertung den Grundsatz der Einzelbewertung.

Umrechnung von Fremdwährungen

Die auf fremde Währungen lautenden Aktiven und Passiven werden zu den am Bilanzstichtag geltenden Kursen umgerechnet. Positionen der Erfolgsrechnung in Fremdwährungen werden zu den zum Zeitpunkt der Transaktion geltenden Devisenkursen umgerechnet. Resultierende Kursgewinne und -verluste werden unter dem Erfolg aus dem Handelsgeschäft und der Fair-Value-Option erfolgswirksam verbucht.

Für die Währungsumrechnung wurden folgende Devisenkurse verwendet:

- USD 0.9034 (Vorjahr 0.8385)
- EUR 0.9418 (Vorjahr 0.9270)
- GBP 1.1353 (Vorjahr 1.0675)

Flüssige Mittel

Die Bilanzierung erfolgt zu Nominalwerten. Für erkennbare Verlustrisiken werden Einzelwertberichtigungen gebildet.

Forderungen und Verpflichtungen gegenüber Banken

Die Bilanzierung erfolgt zu Nominalwerten. Für erkennbare Verlustrisiken werden Einzelwertberichtigungen gebildet. Zinsen und Diskont werden zeitlich abgegrenzt und im Erfolg aus dem Zinsengeschäft berücksichtigt.

Edelmetallguthaben und -verpflichtungen auf Metallkonti werden zum Fair Value bewertet, wenn die entsprechenden Metalle an einem preiseffizienten und liquiden Markt gehandelt werden.

Wertpapier-Finanzierungsgeschäfte

Wertpapier-Finanzierungsgeschäfte umfassen Pensionsgeschäfte (Repurchase- und Reverse-Repurchase-Geschäfte) sowie Darlehensgeschäfte mit Wertschriften (Securities Lending and Securities Borrowing).

Repurchase-Geschäfte werden als Bareinlage mit Verpfändung von Wertschriften in der Bilanz erfasst. Reverse-Repurchase-Geschäfte werden als Forderung gegen Deckung durch Wertschriften behandelt. Die ausgetauschten Barbeträge werden bilanzwirksam zum Nominalwert erfasst. Darlehensgeschäfte mit Wertschriften werden wie Pensionsgeschäfte behandelt, sofern sie einem täglichen Margenausgleich unterliegen und bar gedeckt sind. Erhaltene und gelieferte Wertpapiere werden nur dann bilanzwirksam erfasst respektive ausgebucht, wenn die wirtschaftliche Verfügungsmacht über die vertraglichen Rechte abgetreten wird, die diese Wertschriften beinhalten.

Ausleihungen (Forderungen gegenüber Kunden und Hypothekarforderungen)

Die Bilanzierung erfolgt zu Nominalwerten abzüglich notwendiger Wertberichtigungen für Ausfallrisiken. Gefährdete Forderungen – d. h. Forderungen, bei denen es unwahrscheinlich ist, dass der Schuldner seinen zukünftigen Verpflichtungen nachkommen kann – werden auf Einzelbasis bewertet und die Wertminderung durch Einzelwertberichtigungen abgedeckt. Ausserbilanzgeschäfte wie feste Zusagen, Garantien oder derivative Finanzinstrumente werden in diese Bewertung ebenfalls einbezogen.

Ausleihungen werden spätestens dann als gefährdet eingestuft, wenn die vertraglich vereinbarten Zahlungen für Kapital und/oder Zinsen mehr als 90 Tage ausstehend sind. Die Wertverminderung bemisst sich nach der Differenz zwischen dem Buchwert der Forderung und dem voraussichtlich einbringlichen Betrag, unter Berücksichtigung des Gegenparteirisikos und des Netto-Erlöses aus der Verwertung allfälliger Sicherheiten.

Zusätzlich zu den Einzelwertberichtigungen werden Wertberichtigungen für vorhandene inhärente Ausfallrisiken gebildet. Die Berechnung folgt einem systematischen Ansatz, basierend auf den Ratingklassen sowie entsprechenden Ausfallwahrscheinlichkeiten und Verlustquoten. Veränderungen der Wertberichtigungen für inhärente Ausfallrisiken werden über die Erfolgsrechnung verbucht. Einbezogen werden sämtliche bilanziellen Forderungen, die nicht bereits einzelwertberichtigt sind.

Für Kredite mit entsprechenden Kreditlimiten, bei denen die Bank eine Finanzierungszusage im Rahmen der bewilligten Kreditlimite abgegeben hat und deren Benützung typischerweise häufigen und hohen Schwankungen unterliegt – wie beispielsweise Kontokorrentkredite –, wendet die Bank eine vereinfachte Methode zur Verbuchung der erforderlichen Wertberichtigungen und Rückstellungen an. Die erstmalige Bildung der Wertkorrektur erfolgt für den Forderungs- und den Limitenteil gesamthaft über die Position «Veränderungen aus ausfallrisikobedingten Wertberichtigungen sowie Verluste aus dem Zinsengeschäft». Bei Veränderungen der Ausschöpfung des Kredits wird eine erfolgsneutrale Umbuchung zwischen der Wertberichtigung für die entsprechende Bilanzposition sowie der Rückstellung für den unbenutzten Teil der Limite vorgenommen. Die erfolgsneutrale Umbuchung wird im Anhang «Wertberichtigungen, Rückstellungen und Reserven für allgemeine Bankrisiken» in der Spalte «Umbuchung» dargestellt.

Wenn eine Forderung als ganz oder teilweise uneinbringlich eingestuft oder ein Forderungsverzicht gewährt wird, erfolgt die Ausbuchung der Forderung zulasten der entsprechenden Wertberichtigung.

Gefährdete Forderungen werden wiederum als vollwertig eingestuft, wenn die ausstehenden Kapitalbeträge und Zinsen wieder fristgerecht gemäss vertraglichen Vereinbarungen bezahlt und weitere Bonitätskriterien erfüllt werden. Sofern Wiedereingänge aus bereits in früheren Perioden abbeschriebenen Forderungen nicht gleichzeitig für andere gleichartige Wertkorrekturen verwendet werden können, werden sie über die Position «Veränderungen von ausfallrisikobedingten Wertberichtigungen sowie Verluste aus dem Zinsengeschäft» der Erfolgsrechnung gutgeschrieben.

Ausleihungen werden dann zinslos gestellt, wenn die Einbringlichkeit der Zinsen derart zweifelhaft ist, dass die Abgrenzung nicht mehr als sinnvoll erachtet wird.

Die Einzelwertberichtigungen und die Wertberichtigungen für inhärente Ausfallrisiken werden von den entsprechenden Aktivpositionen der Bilanz in Abzug gebracht.

Behandlung von überfälligen Zinsen

Überfällige Zinsen und entsprechende Kommissionen werden nicht als Zinsertrag vereinnahmt. Als überfällig gelten Zinsen und Kommissionen, die seit über 90 Tagen fällig, aber nicht bezahlt sind. Im Fall von Kontokorrentlimiten gelten Zinsen und Kommissionen als überfällig, wenn die erteilte Kreditlimite seit über 90 Tagen überschritten ist. Ab diesem Zeitpunkt werden die künftig auflaufenden Zinsen und Kommissionen so lange nicht mehr der Erfolgsposition «Zins- und Diskontertrag» gutschrieben, bis keine verfallenen Zinsen länger als 90 Tage ausstehend sind.

Überfällige Zinsen werden nicht rückwirkend storniert. Die Forderungen aus den bis zum Ablauf der 90-Tage-Frist aufgelaufenen Zinsen (fällige, nicht bezahlte Zinsen und aufgelaufene Marchzinsen) werden über die Position «Veränderungen von ausfallrisikobedingten Wertberichtigungen sowie Verluste aus dem Zinsengeschäft» abgeschrieben.

Handelsgeschäft und Verpflichtungen

Als Handelsgeschäft werden Positionen klassiert, die aktiv bewirtschaftet werden, um von Marktpreisschwankungen zu profitieren. Das Handelsgeschäft umfasst Schuld- und Beteiligungstitel sowie Edelmetalle. Sie werden zu Marktwerten (Fair Value) bewertet und

bilanziert. Für Positionen, die nicht an einer anerkannten Börse gehandelt werden oder für die kein repräsentativer Markt besteht, erfolgt die Bewertung nach dem Niederstwertprinzip.

Die aus der Bewertung stammenden Kursgewinne und -verluste werden im Erfolg aus dem Handelsgeschäft und der Fair-Value-Option verbucht. Zins- und Dividendenerträge aus dem Handelsgeschäft werden dem entsprechenden Zins- und Dividendenertrag gutgeschrieben. Dem Handelserfolg werden keine Refinanzierungskosten belastet.

Falls ein Bestand an eigenen Schuldtiteln besteht, wird dieser mit der entsprechenden Passivseite verrechnet.

Positive und negative Wiederbeschaffungswerte derivativer Finanzinstrumente

Derivative Finanzinstrumente werden zu Handels- und zu Absicherungszwecken eingesetzt. Die Bewertung aller derivativen Finanzinstrumente des Handelsgeschäfts erfolgt zum Fair Value, und deren positive respektive negative Wiederbeschaffungswerte werden unter den entsprechenden Positionen bilanziert. Der Fair Value basiert auf Marktkursen, Preisnotierungen von Händlern, Discounted Cashflow- und Optionspreis-Modellen.

Der realisierte Handelserfolg und der unrealisierte Bewertungserfolg von Handelsgeschäften werden in der Position «Erfolg aus dem Handelsgeschäft und der Fair-Value-Option» erfasst.

Im Rahmen des Asset-and-Liability-Managements setzt die Bank derivative Instrumente zur Absicherung von Zinsänderungs- und Währungsrisiken ein. Die Absicherungsgeschäfte werden analog zum abgesicherten Grundgeschäft bewertet. Der Erfolg aus der Absicherung wird der gleichen Erfolgsposition zugewiesen wie der entsprechende Erfolg aus dem abgesicherten Geschäft. Der Bewertungserfolg von Absicherungsinstrumenten wird im Ausgleichskonto verbucht, sofern für das Grundgeschäft keine Wertanpassung verbucht wird. Der Nettosaldo des Ausgleichskontos wird in der Position «Sonstige Aktiven» respektive «Sonstige Passiven» ausgewiesen.

Sicherungsbeziehungen, Ziele und Strategien des Absicherungsgeschäfts werden beim Abschluss des derivativen Absicherungsgeschäfts dokumentiert. Die Effektivität der Sicherungsbeziehung wird periodisch überprüft. Absicherungsgeschäfte, bei denen die Sicherungsbeziehung ganz oder teilweise nicht mehr wirksam ist, werden aufgelöst oder im Umfang des nichtwirksamen Teils wie Handelsgeschäfte behandelt.

Die Bank verrechnet positive und negative Wiederbeschaffungswerte gegenüber der gleichen Gegenpartei, sofern anerkannte und rechtlich durchsetzbare Netting-Vereinbarungen bestehen.

Finanzanlagen

Finanzanlagen umfassen Schuldtitel, Beteiligungstitel, physische Edelmetallbestände sowie aus dem Kreditgeschäft übernommene und zur Veräusserung bestimmte Liegenschaften.

Festverzinsliche Schuldtitel sowie Wandel- und Optionsanleihen innerhalb der Finanzanlagen werden nach dem Niederstwertprinzip (d. h. nach dem tieferen von Anschaffungswert und Marktwert) bewertet, sofern keine Absicht zur Haltung bis Endfälligkeit besteht.

Die mit der Absicht der Haltung bis Endfälligkeit erworbenen Schuldtitel werden nach der Accrual-Methode bewertet. Agio und Disagio werden dabei über die Laufzeit verteilt in die Erfolgsrechnung einbezogen. Auch zinsbezogene realisierte Gewinne oder Verluste aus vorzeitiger Veräusserung oder Rückzahlung werden über die Restlaufzeiten, d. h. bis zur ursprünglichen Endfälligkeit, abgegrenzt. Allfällige bonitätsbedingte Wertkorrekturen werden zulasten der Erfolgsposition «Veränderungen von ausfallbedingten Wertberichtigungen sowie Verluste aus dem Zinsengeschäft» verbucht.

Positionen in Beteiligungstiteln und Edelmetallen werden nach dem Niederstwertprinzip bewertet.

Aus dem Kreditgeschäft übernommene Liegenschaften, die zur Veräusserung vorgesehen sind, werden in den Finanzanlagen bilanziert und ebenfalls nach dem Niederstwertprinzip bewertet.

Nicht realisierte Verluste aufgrund von Kursbewegungen sowie marktbedingte Aufwertungen bis zum Anschaffungswert werden unter «Anderer ordentlicher Aufwand» beziehungsweise «Anderer ordentlicher Ertrag» verbucht. Realisierte Gewinne und Verluste (Differenz zwischen Buchwert und Verkaufspreis) aus dem Verkauf von Finanzanlagen werden als «Erfolg aus Veräusserung von Finanzanlagen» verbucht.

Beteiligungen

Unter dieser Bilanzposition werden Beteiligungen an Unternehmen ausgewiesen, die mit der Absicht der dauernden Anlage gehalten werden, insbesondere Beteiligungen mit Infrastrukturcharakter für die Bank und Gemeinschaftswerke. Die Beteiligungen werden grundsätzlich zum Anschaffungswert bewertet, abzüglich betriebswirtschaftlich notwendiger Wertberichtigungen. Nicht börsennotierte Beteiligungen ohne Kurswert mit einem Anschaffungswert unter

TCHF 100 werden auf einen Pro-memoria-Franken abgeschrieben. Die Werthaltigkeit der Beteiligungen wird auf jeden Bilanzstichtag hin überprüft.

Falls eine Wertbeeinträchtigung vorliegt, wird der Buchwert auf den erzielbaren Wert reduziert und die Wertbeeinträchtigung der Position «Wertberichtigungen auf Beteiligungen sowie Abschreibungen auf Sachanlagen und immateriellen Werten» belastet.

Realisierte Gewinne aus der Veräusserung von Beteiligungen werden über den «Ausserordentlichen Ertrag» verbucht, realisierte Verluste über die Position «Ausserordentlicher Aufwand». Eine Zuschreibung aus (teilweisem) Wegfall einer Wertbeeinträchtigung wird in der Position «Ausserordentlicher Ertrag» erfasst.

Sachanlagen

Sachanlagen werden höchstens zu Anschaffungswerten unter Berücksichtigung von Investitionen bzw. Desinvestitionen, abzüglich planmässiger linearer Abschreibungen, bilanziert. Die Werthaltigkeit wird jährlich überprüft. Ergibt sich bei der Überprüfung der Werthaltigkeit eine veränderte Nutzungsdauer, wird der Restbuchwert über die neu verbleibende Nutzungsdauer abgeschrieben. Ergibt die Überprüfung eine Wertminderung, wird eine ausserplanmässige Abschreibung getätigt. Planmässige oder allfällige zusätzliche ausserplanmässige Abschreibungen werden über die Erfolgsrechnung «Wertberichtigungen auf Beteiligungen sowie Abschreibungen auf Sachanlagen und immateriellen Werten» verbucht.

Die maximale Nutzungsdauer (lineare Abschreibung) beträgt für:

| Objekte | Nutzungsdauer |
|----------------------------------------------------------|---------------|
| Liegenschaft Bahnhofplatz 1, Altdorf (gemischte Nutzung) | 67 Jahre |
| Weitere Bankgebäude | 67 Jahre |
| Andere Liegenschaften | 67 Jahre |
| Photovoltaik-Anlagen | 20 Jahre |
| Mobiliar, Maschinen, Betriebseinrichtungen und Fahrzeuge | 5 Jahre |
| Hard- und Software | 3 Jahre |
| Projekte | 3 Jahre |

Für Bankgebäude und andere Liegenschaften wird der Abschreibungssatz auf dem Anschaffungswert gemäss Nutzungsdauer angewendet. Die Abschreibungen werden auf dem Gebäude (ohne Landteil) vorgenommen. Mit den Abschreibungen wird jeweils ab Inbetriebnahme begonnen.

Investitionen bis zu TCHF 30 pro Posten gelten als kleinere Anschaffungen und können direkt zulasten des Sachaufwandes gebucht werden.

Realisierte Gewinne aus der Veräusserung von Sachanlagen werden über den «Ausserordentlichen Ertrag» verbucht, realisierte Verluste über die Position «Ausserordentlicher Aufwand».

Immaterielle Werte

Erworbene immaterielle Werte werden bilanziert, wenn sie über mehrere Jahre einen für das Unternehmen messbaren Nutzen bringen. Selbst erarbeitete immaterielle Werte werden nicht bilanziert.

Die Werthaltigkeit wird jährlich überprüft. Ergibt sich bei der Überprüfung eine veränderte Nutzungsdauer oder eine Wertminderung, wird der Restbuchwert planmässig über die restliche Nutzungsdauer abgeschrieben oder eine ausserplanmässige Abschreibung getätigt. Planmässige und allfällige ausserplanmässige Abschreibungen werden über die Erfolgsrechnung in der Position «Wertberichtigungen auf Beteiligungen sowie Abschreibungen auf Sachanlagen und immateriellen Werten» verbucht.

Die maximale Nutzungsdauer (lineare Abschreibung) beträgt für immaterielle Werte drei Jahre.

Rückstellungen

Rechtliche und faktische Verpflichtungen werden regelmässig bewertet. Wenn ein Mittelabfluss wahrscheinlich und verlässlich schätzbar ist, wird eine entsprechende Rückstellung gebildet. Bestehende Rückstellungen werden an jedem Bilanzstichtag neu beurteilt. Aufgrund der Neubeurteilung werden sie erhöht, beibehalten oder aufgelöst.

Rückstellungen werden wie folgt über die einzelnen Positionen der Erfolgsrechnung erfasst:

- Vorsorgerückstellungen: Position «Personalaufwand»
- Andere Rückstellungen: Position «Veränderungen von Rückstellungen und übrigen Wertberichtigungen sowie Verluste»

Rückstellungen werden erfolgswirksam aufgelöst, falls sie betriebswirtschaftlich nicht mehr erforderlich sind und nicht gleichzeitig für andere gleichartige Bedürfnisse verwendet werden können.

Für operationelle Risiken besteht eine Rückstellung, die jährlich mit TCHF 200 zulasten der Position «Veränderungen von Rückstellungen und übrigen Wertberichtigungen sowie Verlusten» geäuft wird. Die Obergrenze dieser Rückstellung beträgt TCHF 4'000. Entsprechende Schadenfälle werden direkt belastet.

Vorsorgeverpflichtungen

Die Bank führt ihre Personalvorsorge über die GEMINI-Sammelstiftung. Innerhalb der Sammelstiftung verfügt die Bank über eine eigene Pensionskasse im Beitragsprimat – die «Pensionskasse der Urner Kantonalbank» –, bei der sämtliche aktiven Mitarbeitenden der Bank versichert sind. Organisation, Geschäftsführung und Finanzierung der Vorsorgepläne richten sich nach den gesetzlichen Vorschriften, der Stiftungsurkunde sowie den geltenden Vorsorge-reglementen. Die Vorsorgepläne der Bank sind beitragsorientiert.

Die Beiträge der Bank und der Mitarbeitenden sind abschliessend in den Vorsorgereglementen festgelegt. Die Umwandlungssätze können durch die GEMINI-Sammelstiftung im Rahmen der gesetzlichen Rahmenbedingungen jeweils per 1. Januar eines Jahres den veränderten Gegebenheiten angepasst werden. Es besteht somit kein Anspruch auf früher mitgeteilte Vorsorgeleistungen.

Die Bank trägt die Kosten der beruflichen Vorsorge der Mitarbeitenden sowie deren Hinterbliebenen aufgrund der gesetzlichen Vorschriften. Die Arbeitgeberbeiträge aus den Vorsorgeplänen sind periodengerecht im «Personalaufwand» enthalten.

Die Bank beurteilt bezogen auf den Bilanzstichtag, ob aus der Vorsorgeeinrichtung ein wirtschaftlicher Nutzen oder eine wirtschaftliche Verpflichtung besteht. Als Basis dienen Verträge und Jahresrechnung der Vorsorgeeinrichtung, welche nach Swiss GAAP FER 26 erstellt wird, und andere Berechnungen, welche die finanzielle Situation sowie die bestehende Über- und Unterdeckung für die Vorsorgeeinrichtung entsprechend den tatsächlichen Verhältnissen darstellen. Die Urner Kantonalbank beabsichtigt nicht, einen allfälligen wirtschaftlichen Nutzen, der sich aus einer Überdeckung ergibt, zur Senkung der Arbeitgeberbeiträge einzusetzen. Somit entsteht bei der Urner Kantonalbank kein wirtschaftlicher Nutzen, der aktiviert werden muss. Für allfällige wirtschaftliche Verpflichtungen werden Rückstellungen gebildet.

Ausserbilanzgeschäfte

Der Ausweis in der Ausserbilanz erfolgt zum Nominalwert. Für absehbare Risiken werden in den Passiven der Bilanz Rückstellungen gebildet.

Negativzinsen

Negativzinsen auf Aktivgeschäften werden im Zinsertrag als Ertragsminderung, Negativzinsen auf Passivgeschäften im Zinsaufwand als Aufwandminderung erfasst.

Reserven für allgemeine Bankrisiken

Bei den Reserven für allgemeine Bankrisiken handelt es sich um vorsorglich gebildete Reserven zur Absicherung gegen Risiken im Geschäftsgang der Bank. Sie werden als eigene Mittel angerechnet. Die Bildung und Auflösung der Reserven werden über die Position «Veränderungen von Reserven für allgemeine Bankrisiken» in der Erfolgsrechnung verbucht.

Steuerbefreiung

Die Bank ist von der Bundessteuer sowie von allen Kantons- und Gemeindesteuern befreit. Davon ausgenommen sind Grundstückgewinnsteuern für Steuerobjekte, die nicht direkt dem Bankbetrieb dienen.

Abgeltung der Staatsgarantie

Die Abgeltung richtet sich nach dem Gesetz und der Verordnung über die Urner Kantonalbank. Die Abgeltung der Staatsgarantie erfolgt zulasten des Geschäftsaufwands. Die Abgeltung beträgt 0.5% der Mindesteigenmittel gemäss Eigenmittelverordnung (ERV).

6.2.4 Änderung der Bilanzierungs- und Bewertungsgrundsätze

Unter den Sachanlagen wurde die neue Objektart Photovoltaik-Anlagen mit einer maximalen Nutzungsdauer von 20 Jahren ergänzt. Dies hat keinen Einfluss auf die Vermögens- und Risikolage der Bank.

6.3 Risikomanagement

Allgemeine Bemerkungen

Hier werden die Grundlagen des Risikomanagements der Urner Kantonalbank dargestellt. Für Aussagen zur aktuellen Risikosituation der Bank verweisen wir auf die Risikobeurteilung im Lagebericht auf Seite 9 im vorliegenden Geschäftsbericht.

Risikopolitik

Die Risikopolitik der Gesamtbank regelt das Risikomanagement. Hauptziel ist der bewusste Umgang mit Risiken. Die Risikopolitik strukturiert potenzielle Risiken nach den Risikokategorien Kreditrisiken, Marktrisiken, operationelle Risiken sowie übrige Risiken, definiert die Grundsätze des Risikomanagements und legt die Aufbauorganisation und die Prozesse fest. Weitere Ziele sind die Standardisierung und Offenlegung der Risikomanagement-Vorgänge.

Eigenmittel und Risikotragfähigkeit

Im Reglement über die Eigenmittel definiert die Urner Kantonalbank die Zielhöhe und die Strategie zum Erhalt der Eigenmittel sowie Grundsätze zum Management des Eigenkapitals. Primäres Ziel ist die Wahrung einer sehr guten Eigenmittelausstattung. Die Risiken für den Kanton sollen minimiert werden. Die Eigenmittel müssen einerseits die definierte Zielhöhe gemäss Eigentümerstrategie erreichen und andererseits die intern definierte Anforderung bezüglich Risikotragfähigkeit erfüllen. Die Urner Kantonalbank setzt sich zum Ziel, die regulatorisch erforderlichen Eigenmittel auch nach Eintritt eines Stressfalls zu erfüllen. Für das Stressszenario wird der Risikokapitalbedarf im Stressfall berechnet. Ist die Risikodeckungsmasse nach Abzug des Risikokapitalbedarfs im Stressfall höher als die regulatorisch erforderlichen Eigenmittel, so ist die Risikotragfähigkeit gegeben. Die Informationen gemäss den Offenlegungsvorschriften der Eigenmittelverordnung publiziert die Urner Kantonalbank auf ihrer Website www.ukb.ch. Auf Anfrage werden diese auch in gedruckter Form zur Verfügung gestellt.

Bei der Urner Kantonalbank werden die relevanten Grössen zur Prüfung der Risikotragfähigkeit wie folgt bestimmt:

- **Risikodeckungsmasse:** Die Risikodeckungsmasse setzt sich zusammen aus den anrechenbaren Eigenmitteln (Kernkapital) gemäss Eigenmittelausweis plus normalisiertem Gewinn.
- **Risikokapitalbedarf:** Der Risikokapitalbedarf wird für die verschiedenen Risikokategorien (Kreditrisiken, Marktrisiken, operationelle Risiken und übrige Risiken) separat mittels Stressszenarien berechnet. Die Stressszenarien werden halbjährlich überprüft. Es werden keine Diversifikationseffekte berücksichtigt. Der gesamte Risikokapitalbedarf ergibt sich aus der Addition der Risikokapitalerfordernisse je Risikoart und Risikokategorie. Bei der Berechnung des Risikokapitalbedarfs wird also davon ausgegangen, dass die Stressszenarien je Risikoart und Risikokategorie alle gleichzeitig eintreffen.

Die Einhaltung der definierten Ziele für die Höhe der Eigenmittel werden quartalsweise überwacht.

Risikomanagement-Prozess

Der Risikomanagement-Prozess umfasst das jährliche Risk-Assessment, die Limitierung der Risiken im Limitensystem und das Controlling der Risiken mittels Risk Report.

Risikoorganisation und Risikoreporting

Der Bankrat erlässt die Risikopolitik der Gesamtbank und die einschlägigen Reglemente, bewilligt die Risikolimiten und überprüft mittels quartalsweisem Risk Report das Risiko Exposure der Urner Kantonalbank. Die operative Verantwortung für die Einhaltung der Risikopolitik liegt bei der Geschäftsleitung, wobei der Leiter der Geschäftseinheit Unternehmenssteuerung die Funktion des Chief Risk Officers innehat. Das Kreditrisikomanagement erfolgt in der Fachstelle Kredite & Immobilien. Diese Fachstelle ist der Geschäftseinheit Unternehmenssteuerung zugewiesen. Damit ist die Unabhängigkeit vom Vertrieb gewährleistet. Es werden insbesondere Nichtstandardkredite analysiert, Bilanzen ausgewertet, Ratings erstellt, Recovery-Positionen betreut sowie die notwendigen Wertberichtigungen bestimmt. Damit Kreditrisiken möglichst frühzeitig erkannt werden können, wird eng mit den Kundenberatern zusammengearbeitet.

Die Koordination sämtlicher Risiko-Controlling-Aktivitäten liegt bei der Facheinheit Finanzen & Risiko. Weiter existiert ein Netz von Risikokoordinatoren, die mittels Risikoberichten aus den Facheinheiten bzw. Geschäftseinheiten rapportieren. Die Facheinheit Finanzen & Risiko erstellt den Risk Report, der die Risikoberichte aus den Geschäftseinheiten konsolidiert und das Exposure den Limiten gegenüberstellt. Mit dem «Risk Report Gesamtbank» verfügt die Urner Kantonalbank über ein effizientes Limitensystem, das sämtliche für die Bank relevanten Risiken abbildet und eine gesamtheitliche Erfassung, Überwachung und Steuerung der Risiken ermöglicht. Die Interne Revision überprüft das zugehörige interne Kontrollsystem und erstattet via PRA dem Bankrat Bericht.

Risikokategorien

Kreditrisiken: Unter die Kreditrisiken fallen sämtliche Engagements, aus denen Verluste entstehen können, falls die Gegenpartei ganz oder teilweise ausfällt. Die Kreditrisiken werden mittels Qualitätsanforderungen, Deckungsmargen und Risikoverteilungsvorschriften begrenzt. Bei der Bewilligung jedes Kredits werden Kreditwürdigkeit und -fähigkeit sowie die Sicherheiten innerhalb einer risikoorientierten Kompetenzordnung nach einheitlichen Kriterien beurteilt und bewertet. Die Werthaltigkeit der Sicherheiten wird in angemessenen Zeitabschnitten, je nach Art der Deckung, überprüft. Die Schätzung von Immobilien ist in einem entsprechenden Reglement verbindlich festgehalten, das insbesondere die Schätzungscompetenz, das anzuwendende Verfahren, die Schätzungsgrundlage sowie die Dokumentation regelt. Die maximale mögliche Finanzierung hängt einerseits von den festgelegten Belehnungswerten und andererseits von der Tragbarkeit ab. Für zweite Hypotheken besteht eine Amortisationspflicht.

Mittels Ratingsystem gewährleistet die Bank eine risikoadäquate Umsetzung der Kreditpolitik bei Firmenkunden. Es unterstützt die Risikoeinschätzung bei der Kreditvergabe und ermöglicht, die durchschnittlich zu erwartenden Verluste bei der Konditionengestaltung einzukalkulieren. Die effiziente Überwachung der Ausfallrisiken während der ganzen Kreditdauer wird durch eine regelmässige Überprüfung der Bonität des Kreditnehmers, insbesondere mittels Bilanzgesprächen, sichergestellt. Kritische Positionen werden durch die Fachstelle Kredite & Immobilien betreut.

Ratingsystem

| Ratingklasse | Beschreibung |
|--------------|----------------------------------------------------------------------------------------------------------------------------------------------------------------------------------------------------------------------------------|
| 1 | Im internationalen Vergleich absolutes Topunternehmen, langfristig sehr stabil. |
| 2 | Im internationalen Vergleich ausgezeichnetes Unternehmen, langfristig stabil. |
| 3 | Im internationalen Vergleich sehr gutes Unternehmen, im nationalen Vergleich Spitzenunternehmen, mittelfristig sehr stabil. |
| 4 | Sehr gutes Unternehmen, im nationalen Vergleich klar über Branchendurchschnitt. Mittelfristig stabil. Markante unvorhergesehene Ereignisse oder ungünstige Entwicklungen sind verkraftbar. Sehr geringes Ausfallrisiko. |
| 5 | Gutes Unternehmen, im nationalen Vergleich eher über Branchendurchschnitt. Kurzfristig sehr stabil; mittelfristig fähig, grössere negative Entwicklungen aufzufangen. Geringes Ausfallrisiko. |
| 6 | Durchschnittliches Unternehmen. Kurzfristig stabil; mittelfristig fähig, kleinere negative Entwicklungen aufzufangen. Mittleres Ausfallrisiko. |
| 7 | Unterdurchschnittliches Unternehmen. Kurzfristige Stabilität nicht garantiert. Erhöhte Anfälligkeit, in rezessiven Konjunkturlagen in Probleme zu geraten. Erhöhtes Ausfallrisiko. |
| 8 | Schwaches Unternehmen. Kurzfristige Stabilität nicht garantiert. Mittelfristig kaum fähig, negative Entwicklungen aufzufangen. Rückführung der Gesamtschuld ungewiss. Hohes Ausfallrisiko. |
| 9 | Gefährdetes Unternehmen, welches sich in einer kritischen Phase befindet. Bei negativer Entwicklung relevanter Kennzahlen besteht unmittelbarer Handlungsbedarf zu strategischer Neuorientierung und weitgehenden Veränderungen. |
| 10 | Stark gefährdetes Unternehmen, welches in ernsthaften Schwierigkeiten ist oder kurz davorsteht. Dringendster und unmittelbarer Handlungsbedarf zu tiefgreifenden Veränderungen und strategischer Neuorientierung gegeben. |
| 11 | Ausfall unter ungünstigen Umständen möglich. Aktive Bearbeitung / Massnahmen möglich / beschränkt möglich. |
| 12 | Risikante Position, (Teil-)Ausfall wahrscheinlich. Aktive Bearbeitung / Massnahmen möglich. |
| 13 | Risikante Position, (Teil-)Ausfall wahrscheinlich. Aktive Bearbeitung / Massnahmen nur noch beschränkt möglich. |

Nebst der Bonität überwacht die Bank ebenfalls das Branchenexposure (Verteilung der Kredite auf die verschiedenen Branchen).

Marktrisiken: Marktrisiken bezeichnen die Gefahr von Verlusten durch Veränderungen von Marktpreisen wie beispielsweise Aktienkursen, Zinssätzen, Wechselkursen usw.

Zinsänderungsrisiko: Das Zinsänderungsrisiko ist das Verlustrisiko bzw. das Risiko von Mindererträgen, dem die Bank infolge von Veränderungen der Marktzinssätze ausgesetzt ist. Im Rahmen der Überwachung der Zinsänderungsrisiken berücksichtigt die Urner Kantonalbank das Zinsneufestsetzungsrisiko und das Basisrisiko. Das Zinsneufestsetzungsrisiko ergibt sich aus der zeitlichen Inkongruenz der Zinsbindung von Aktiven und Passiven. Das Basisrisiko entsteht, wenn verschiedene Instrumente eine ähnliche Laufzeit und vergleichbare Zinsneufestsetzungsmerkmale aufweisen, jedoch mit unterschiedlichen Zinssätzen bewertet werden. Die Urner Kantonalbank richtet sich grundsätzlich an einer positiven Fristentransformation aus, um bei einer normalen Zinskurve vom Struktureffekt profitieren zu können. Der Bankrat legt dazu die Risikotoleranz in Form von klar definierten Limiten fest und überprüft deren Einhaltung periodisch. Zu den massgebenden Limiten des Zinsrisikomanagements zählen die definierten Limiten der EK-Sensitivität sowie des Zinskurvenrisikos. Zudem überwacht der Bankrat im Rahmen des Zinsrisikomanagements quartalsweise die Netto-Zinserträge.

Auf operativer Ebene wird das Zinsrisikomanagement durch den Asset-and-Liability-Management-Ausschuss (ALM-Ausschuss) der Urner Kantonalbank überwacht. Der ALM-Ausschuss setzt sich aus der Geschäftsleitung und Vertretern der Facheinheit Finanzen & Risiko zusammen. Der ALM-Ausschuss trifft sich in der Regel quartalsweise und im Bedarfsfall in kürzeren Zeitabständen, um die Zinsrisiken zu beurteilen, und um die Angemessenheit der eingesetzten Verfahren und Standards für die Messung, Bewirtschaftung und Überwachung des Zinsrisikos sicherzustellen und falls notwendig, anzupassen.

In der Facheinheit Finanzen & Risiko erfolgt die operative Umsetzung des Zinsrisikomanagements. Zur laufenden Überwachung des Zinsrisikos rapportiert die Facheinheit Finanzen & Risiko monatlich die relevanten ALM-Werte und erstellt quartalsweise einen Risiko-Bericht. Die Berichte beinhalten für die Beurteilung des Zinsrisikos wesentliche Informationen, welche unter anderem auf der Basis einer gängigen Asset-and-Liability-Management-Software erstellt werden. Die angewandten Replikationsschlüssel werden unter Einbezug externer Experten periodisch überprüft und angepasst. Zusätzlich zum monatlichen Asset-and-Liability-Management-Bericht und zum quartalsweisen Risikobericht berechnet die Facheinheit Finanzen & Risiko anlässlich der Budgetierungs- und Planungsphase ebenfalls einmal jährlich verschiedene Szenarien in Bezug auf die vom Bankrat vorgegeben Limiten und den erwarteten Brutto-Erfolg Zinsengeschäft.

Das Risiko Controlling der Urner Kantonalbank überprüft und validiert die Modellannahmen und die Angemessenheit der verwendeten Daten, Parameter und Modelle und informiert den ALM-Ausschuss über die Resultate. Allfällig erforderliche Anpassungen der verwendeten Modellannahmen, Daten, Parameter und Modelle müssen durch den ALM-Ausschuss genehmigt werden.

Andere Marktrisiken: Die weiteren Marktrisiken, die vor allem Positionsrisiken aus Beteiligungstiteln und aus Fremdwährungen beinhalten, werden im «Risk Report Gesamtbank» abgebildet bzw. den entsprechenden Limiten gegenübergestellt. Zusätzlich erhalten Geschäftsleitung und Bankrat quartalsweise den «Report eigene Wertschriften». Im Reglement «Bewirtschaftung Handelsbestand, Finanzanlagen und Beteiligungen» sind Anlagerichtlinien, Aufgaben und Kompetenzen, entsprechende Limiten sowie die Berichterstattung geregelt.

Operationelle Risiken: Unter operationellen Risiken versteht die Bank die Gefahr von mittelbaren oder unmittelbaren Verlusten, die infolge der Unangemessenheit oder des Versagens von Menschen, Systemen, Prozessen oder als Folge von externen Ereignissen entstehen. Die operationellen Risiken beinhalten auch die Compliance- und rechtlichen Risiken.

Das Management der operationellen Risiken ist in einem separaten Reglement geregelt. Ergänzend zum Reglement bestehen weiterführende Konzepte zu den Themen Informations- und Kommunikationstechnologie (IKT), Cyber-Risiken, Kritische Daten sowie Business-Continuity Management (BCM). Als Werkzeug setzt die Bank ein OpRisk-System mit den Elementen Risikokatalog, Risk-Map, Verlustdatensammlung und OpRisk-Reporting ein. Der OpRisk-Katalog basiert auf den Ereigniskategorien gemäss Basel II. Für die definierten Risikoereignisse wird der erwartete Verlust geschätzt. Zur Steuerung der Risiken werden die Risikoereignisse in einer Risk-Map mit den zwei Dimensionen «Erwartete Schadenshöhe» und «Häufigkeit» positioniert. Anhand der Risk-Map wird definiert, welche Risiken die Bank akzeptiert und bei welchen Risiken Massnahmen getroffen werden müssen. Im Rahmen des jährlichen Risk-Assessments werden der Risikokatalog, die Risikoeinschätzung und die Risk-Map geprüft und, falls als nötig erachtet, angepasst. Eingetretene Verluste werden grundsätzlich über die Rückstellung für operationelle Risiken verbucht. Meldepflichtig sind Verlustereignisse mit direkten finanziellen Folgen ab CHF 500 bzw.

einem entsprechenden Gegenwert. In jedem Fall meldepflichtig sind Vorfälle im Zusammenhang mit kritischen Daten (u.a. eine Verletzung des Bankkundengeheimnisses), relevante Störungen in Vertriebskanälen und IT-Systemen sowie Cyber-Attacken. Der Datenschutz und die Datensicherheit bei der Urner Kantonalbank werden in einer Weisung ausführlich geregelt. Im Zusammenhang mit dem Management der Operationellen Resilienz sind die kritischen Funktionen, die dazugehörigen kritischen Prozesse sowie die dafür benötigten Ressourcen festgehalten. Ausgehend von möglichen Bedrohungsszenarien wird die operationelle Resilienz, das heisst, die Widerstandsfähigkeit der Bank gegenüber dem Risiko von Unterbrechungen bei den kritischen Funktionen, jährlich neu analysiert und die Resultate der Bewertung sowie Massnahmenempfehlungen an die Geschäftsleitung und den Bankrat rapportiert.

Zur Beschränkung der operationellen Risiken setzt die Bank auf eine wirksame Trennung der Funktionen, auf das Mehraugenprinzip und ein gut ausgebautes Weisungs- und Kontrollsystem. Im Rahmen des Internen Kontrollsystems (IKS) wird regelmässig die Einhaltung der in den Geschäftsprozessen integrierten IKS-Kontrollpunkte geprüft. Finanzielle, rechtliche und reputationsmässige Folgen von Geschäftsunterbrüchen werden mit dem Business Continuity Management (BCM) reduziert. Überwachungsaufgaben bezüglich Einhaltung von gesetzlichen, regulatorischen und internen Vorschriften sowie der Beachtung von marktüblichen Standards und Standesregeln werden durch den Compliance Officer wahrgenommen.

Übrige Risiken

Liquiditätsrisiken: Die Bank hat das Liquiditätsmanagement in einem Reglement geregelt. Wichtigste Ziele sind die Sicherstellung der jederzeitigen Zahlungsbereitschaft, das Einhalten der gesetzlichen Limiten (Mindestreserven, Liquidity Coverage Ratio – LCR, Net Stable Funding Ratio – NSFR), die Minimierung der Gegenparteienrisiken sowie die Optimierung der Kosten der Liquiditätshaltung. Die Informationen zur LCR und zur NSFR gemäss Offenlegungsvorschriften publiziert die Urner Kantonalbank auf ihrer Website www.ukb.ch. Auf Anfrage werden diese auch in gedruckter Form zur Verfügung gestellt.

Die Bank plant die Mittelflüsse anhand einer Liquiditätsplanung, die täglich aktualisiert wird. Zur Identifizierung von Risiken wurden zusätzlich Frühwarnindikatoren definiert.

Die Risikotoleranz wird in Form von quantitativen Limiten festgelegt. Grössere Transaktionen, die Einhaltung von Schwellenwerten bzw. Limiten werden je nach Dringlichkeit auf wöchentlicher, monatlicher oder quartalsweiser Basis überwacht. Der Bankrat wird via PRA anhand des quartalsweisen Risk Reports über die Liquiditätsrisiken informiert.

Der Risk Report gibt auch Auskunft über den Liquiditätsbedarf im Stressfall. In diesem Stresstest werden Annahmen über das Kundenverhalten im Stressszenario definiert und die entsprechenden Liquiditätsabflüsse über einen Zeithorizont bis zu zwölf Wochen berechnet. Es werden die Möglichkeiten der Liquiditätsbeschaffung modelliert und für jede Woche ausgewiesen, ob eine Liquiditätsunter- oder -überdeckung besteht. Um bei Bedarf jederzeit Liquidität beschaffen zu können, verfügt die Bank über einen Bestand an repofähigen Wertschriften. Der Prozess und die Verantwortlichkeiten im Notfall sind in einem Konzept definiert.

Die Diversifikation von Finanzierungen über Gegenparteien und Laufzeiten wird mittels Limiten sichergestellt.

Ebenfalls zu einem Element der Liquiditätsregulierung gehören die Beobachtungskennzahlen. Diese erfassen Daten zu Mittelflässen, Bilanzstruktur und lastenfreien Sicherheiten einer Bank. Die Urner Kantonalbank liefert diese Daten seit dem ersten Quartal 2018 an die SNB.

Strategierisiko: Unter Strategierisiko versteht die Bank die Gefahr, eine falsche Strategie zu verfolgen oder die definierte Strategie nicht umsetzen zu können. Die Bank steuert dieses Risiko über die Balanced Scorecard (BSC), die den strategischen Zielsetzungen periodisch die erreichten Ergebnisse gegenüberstellt. Ein jährlicher Strategiereview und die jährliche Mittelfristplanung wirken unterstützend, um noch schneller auf bedeutende Marktveränderungen reagieren zu können.

Weitere Risiken: Weitere Risiken sind das Reputationsrisiko und das Pandemierisiko. Diesen teilweise schwer fassbaren Risiken wird mit verschiedenen Massnahmen – sorgfältiger Governance, klar definierte, konservative Geschäftsfelder, transparente Kommunikation – sowie dem Business Continuity Management Rechnung getragen. Zur Bewältigung der Folgen einer Pandemie besteht ein Pandemieplan.

Business Continuity Management

Business Continuity Management (BCM) ist ein unternehmensweiter Ansatz, der sicherstellt, dass kritische Geschäftsprozesse im Fall interner oder externer Ereignisse aufrechterhalten oder zeitgerecht wiederhergestellt werden können. Um bei einem kritischen Ereignis so weit wie möglich vorbereitet zu sein, werden regelmässig Schulungen und Übungen durchgeführt.

6.4 Angewandte Methoden zur Identifikation von Ausfallrisiken und Festlegung des Wertberichtigungsbedarfs

Methoden zur Identifikation von Ausfallrisiken

Zur Beurteilung, ob Forderungen überfällig oder gefährdet sind, hat die Bank Kriterien festgelegt, die auch zur Identifikation von Ausfallrisiken dienen:

So gelten Forderungen als überfällig, wenn vertraglich geschuldete Zinszahlungen, Kommissionszahlungen, Amortisationen oder Kapitalrückzahlungen aus Gründen einer ungenügenden Bonität mehr als 90 Tage nach Fälligkeit nicht vollumfänglich geleistet werden, wenn sich der Schuldner in Liquidation befindet oder wenn es sich um einen Kredit mit bonitätsbedingten Sonderkonditionen handelt.

Anzeichen für gefährdete Forderungen liegen vor bei erheblichen finanziellen Schwierigkeiten des Schuldners, einem tatsächlich erfolgten Vertragsbruch, Zugeständnissen der Bank an den Kreditnehmer aufgrund von finanziellen Problemen, einer hohen Wahrscheinlichkeit eines Konkurses oder eines Sanierungsbedarfes, bei einem Wertminderungsaufwand für den betreffenden Vermögenswert in einer vorangehenden Berichtsperiode, Verschwinden eines aktiven Marktes für diesen Vermögenswert sowie Erfahrungen mit Forderungseinzügen in der Vergangenheit, die darauf schliessen lassen, dass nicht der gesamte Nennwert eines Forderungsportfolios einzutreiben ist.

Bei ungedeckten kommerziellen Krediten werden mindestens jährlich Informationen oder Jahresabschlüsse eingefordert, um Rückschlüsse auf die finanzielle Entwicklung des Unternehmens zu erhalten. Die systematische, dokumentierte Beziehungspflege zwischen Kunde und Kundenberater ermöglicht ein frühzeitiges Erkennen von Problemsituationen.

Bei Krediten mit Wertschriftendeckung werden die Engagements und der Wert der Sicherheiten überwacht. Unterdeckungen müssen innert Monatsfrist geregelt werden.

Weitere Methoden zur Identifikation von Ausfallrisiken bestehen auf Portfolio-Ebene, indem beispielsweise Klumpen- und Branchenrisiken oder grössere Veränderungen bei Ratingklassen beobachtet werden. Hier erfolgt ein quartalsweises Reporting mittels Risk Report der Facheinheit Finanzen & Risiko.

Werden Ausfallrisiken identifiziert, prüfen Kreditspezialisten die zugrundeliegenden Geschäfte im Detail. Allenfalls wird zusammen mit dem Kundenberater der Handlungsbedarf definiert bzw. zusätzliche Deckung einverlangt. Besteht eine Gefährdung des Kreditengagements, wird eine entsprechende Wertberichtigung vorgenommen.

Methoden zur Festlegung des Wertberichtigungsbedarfs

Einzelwertberichtigungen: Sind Anzeichen gegeben, dass Forderungen gefährdet oder überfällig sind, werden sie auf Einzelbasis bewertet und auf ihren Bedarf nach Einzelwertberichtigungen überprüft. Das Vorgehen folgt dabei einem systematischen, reglementarisch vorgegebenen Prozess und umfasst folgende Schritte: Bewertung der Sicherheiten zu Liquidationswerten und Klärung, ob sich ein Blankoanteil ergibt; falls ja, erfolgt eine Bonitätsbeurteilung. Falls die Blankowürdigkeit nicht gegeben ist, ergibt sich zwingend ein Wertberichtigungsbedarf – der ungedeckte Teil muss vollumfänglich wertberichtigt werden. Wenn eine entsprechende Blankofähigkeit des Kreditnehmers gegeben ist, ist eine reduzierte Bildung von Wertberichtigungen möglich.

Die Berechnung des Liquidationswertes kann detailliert oder pauschal erfolgen. Vorgehen und Berechnungsmodus sind reglementarisch vorgegeben, werden jährlich überprüft und sofern nötig den veränderten Marktverhältnissen angepasst.

Wertberichtigungen für inhärente Ausfallrisiken: Für nicht gefährdete Positionen im Kreditportfolio werden nach einem systematischen Ansatz Wertberichtigungen für inhärente Ausfallrisiken gebildet. Deren Berechnung basiert auf den entsprechenden Ratingklassen, wobei die Benützung pro Ratingklasse mit einer ratingklassenspezifischen Ausfallwahrscheinlichkeit und einer geschätzten Ausfallquote multipliziert wird. Die Summe aller ratingklassenspezifischen kalkulatorischen Ausfälle ergibt die Wertberichtigung für inhärente Ausfallrisiken. Die Berechnung erfolgt monatlich. Änderungen in den Kalkulationsgrundlagen erfordern eine Geschäftsleitungsentscheid. Konstant gehaltene Ausfallwahrscheinlichkeiten und Ausfallquoten vorausgesetzt, werden die Wertberichtigungen für inhärente Ausfallrisiken einerseits durch das Wachstum und andererseits durch die Qualität des Portfolios beeinflusst.

Verwendung der Wertberichtigungen für inhärente Ausfallrisiken/Unterdeckung: Wertberichtigungen für inhärente Ausfallrisiken können insbesondere in einer Krisensituation für die Bildung von Einzelwertberichtigungen auf gefährdeten Forderungen und für Rückstellungen für Ausfallrisiken von Ausserbilanzgeschäften verwendet werden, ohne dass die Wertberichtigungen für inhärente Ausfallrisiken sofort wiederaufgebaut werden. Eine solche Unterdeckung wird innerhalb von maximal drei Geschäftsjahren durch einen Wiederaufbau beseitigt.

Die Bank evaluiert bei einem ausserordentlich hohen Bedarf an Einzelwertberichtigungen, ob sie die gebildeten Wertberichtigungen für inhärente Ausfallrisiken zur Deckung der notwendigen Einzelwertberichtigungen und Rückstellungen verwenden will. Als ausserordentlich hoch wird der Bedarf an Einzelwertberichtigungen angesehen, wenn dieser 20% vom budgetierten Geschäftserfolg übersteigt.

Es besteht zum Bilanzstichtag keine Unterdeckung der Wertberichtigungen für inhärente Ausfallrisiken.

Ein neuer Wertberichtigungsbedarf wird wie oben beschrieben identifiziert. Risikopositionen, bei denen eine Gefährdung bereits früher identifiziert wurde, werden an jedem Bilanzstichtag neu beurteilt. Die Fachstelle Kredite & Immobilien erstellt die Bewertungen und beantragt die Bildung von Wertberichtigungen zuhanden der Geschäftsleitung. Die Geschäftsleitung beurteilt und bewilligt die Wertberichtigungen und orientiert den Bankrat im Rahmen der Zwischen- und Jahresabschlüsse.

6.5 Bewertung von Deckungen

Hypothekarisch gedeckte Kredite

Im Grundpfandkreditgeschäft liegt bei jeder Kreditvergabe eine Bewertung der Sicherheiten vor. Für die Beurteilung von Grundpfandsicherheiten wird ein verlässlicher Belehnungswert festgelegt, der aufgrund eines internen oder externen Schätzungsberichts ermittelt wird.

Die allgemein anerkannte Schätzungspraxis (z. B. gemäss Schweizer Immobilienschätzer-Verband SIV, Schweizerische Vereinigung kantonaler Grundstückbewertungsexperten SVKG) ist die Grundlage für den Schätzungsbericht. Die Schätzung wird mit der für das Objekt vorgesehenen Schätzungsmethode vorgenommen.

Bezüglich der Finanzierung von Immobilienkäufen bzw. Handänderungen gilt für die Bewertung grundsätzlich das Niederstwertprinzip, wonach als Belehnungswert der tiefere Wert von Marktwert und Kaufpreis massgeblich ist.

Die Bank unterscheidet zwischen vereinfachtem bzw. ordentlichem Schätzverfahren; die Schätzungscompetenz liegt bei den Mitarbeitenden mit Kreditkompetenz bzw. der Fachstelle Kredite & Immobilien. Die Grundlagen (Belehnungswert und Schätzungsgrundlagen pro Objektart) sowie die Kompetenzen sind in einem separaten Reglement geregelt.

Durch den Kunden beigebrachte aktuelle Schätzungen können als Belehnungswert verwendet werden, müssen jedoch von der Fachstelle Kredite & Immobilien nachvollziehbar plausibilisiert und freigegeben werden.

Sind für eine Schätzung besondere Fachkenntnisse erforderlich, über welche die Fachstelle Kredite & Immobilien nicht verfügt, oder verlangen es andere ausserordentliche Umstände, wird ein externer Schätzungsbericht eingeholt.

Die Bank hat für alle Objektarten Maximalalter für Schätzungen festgelegt. Sind die maximalen Alterslimiten erreicht, muss innerhalb eines Jahres eine neue Schätzung erstellt bzw. ein Review des bestehenden Belehnungswerts vorgenommen werden. Im Falle ausserordentlicher Marktentwicklungen (stark steigende oder fallende Grundstückspreise, starke Zinserhöhungen usw.) kann der Bankrat das Maximalalter einer Schätzung reduzieren.

Kredite mit Wertschriftendeckungen

Für Lombardkredite und andere Kredite mit Wertschriftendeckung werden vor allem übertragbare liquide Finanzinstrumente (wie Anleihen und Aktien) entgegengenommen. Die Bank wendet Abschläge auf die Marktwerte an, um das bei marktgängigen und liquiden Wertschriften verbundene Marktrisiko abzudecken und den Belehnungswert zu ermitteln. Bei Lebensversicherungspolice oder Garantien werden die Abschläge auf Produktebasis oder kundenspezifisch festgelegt.

6.6 Einsatz von derivativen Finanzinstrumenten und Hedge Accounting

Geschäftspolitik beim Einsatz von derivativen Finanzinstrumenten

Derivative Finanzinstrumente werden auf Rechnung der Kunden zu Handels- und Absicherungszwecken eingesetzt. Dabei werden sowohl standardisierte als auch OTC-Instrumente vor allem in Bezug auf Währungen, Beteiligungstitel und Indizes gehandelt. Die Bank setzt derivative Finanzinstrumente im Rahmen der Limiten des Risikomanagements hauptsächlich zur Absicherung von Zinsänderungsrisiken ein. Derivative Finanzinstrumente werden ausschliesslich mit erstklassigen Gegenparteien abgeschlossen. Die Bank übt keine Market-Maker-Tätigkeit aus. Zinssensitive Positionen im Bankenbuch wie Forderungen und Verpflichtungen gegenüber Kunden sowie Hypothekarforderungen werden bei Bedarf in Zinsbindungsbändern gruppiert und entsprechend durch Zinssatzswaps abgesichert. Zum Abschlusszeitpunkt eines Zinssatzswaps dokumentiert die Bank die Sicherungsbeziehung zwischen dem gesicherten Grundgeschäft und dem Zinssatzswap. Die Effektivität der Sicherungsbeziehung wird regelmässig überwacht und beurteilt. Die Absicherung gilt dann als wirksam, wenn zwischen dem Grund- und Absicherungsgeschäft ein enger wirtschaftlicher Zusammenhang besteht und wenn durch die gegenläufige Wertentwicklung der Sicherungsbeziehung das Zinsänderungsrisiko der Bank reduziert wird. Sobald eine Absicherungsposition die Kriterien der Effektivität nicht mehr erfüllt, wird sie einem Handelsgeschäft gleichgestellt und der Effekt aus dem unwirksamen Teil über die Position «Erfolg aus dem Handelsgeschäft und der Fair-Value-Option» verbucht. Im Berichtsjahr wurden keine Absicherungsgeschäfte als ineffektiv beurteilt.

6.7 Wesentliche Ereignisse nach dem Bilanzstichtag

Es sind keine wesentlichen Ereignisse nach dem Bilanzstichtag eingetreten, die einen massgeblichen Einfluss auf die Vermögens-, Finanz- und Ertragslage der Bank per 31. Dezember 2024 haben.

6.8. Vorzeitiger Rücktritt der Revisionsstelle

Die Revisionsstelle ist nicht vorzeitig von ihrer Funktion zurückgetreten.

6.9 Informationen zur Bilanz

6.9.1 Deckung von Forderungen und Ausserbilanzgeschäften sowie gefährdeten Forderungen

| TCHF | Deckungsart | | | Total |
|----------------------------------------------------------------------------------|-------------------------|----------------|----------------|------------------|
| | Hypothekarische Deckung | Andere Deckung | Ohne Deckung | |
| Ausleihungen | | | | |
| Forderungen gegenüber Kunden | 21'557 | 82'070 | 310'703 | 414'330 |
| Hypothekarforderungen – Wohnliegenschaften | 2'316'402 | | 1'130 | 2'317'532 |
| • Landwirtschaft | 36'965 | | 0 | 36'965 |
| • Büro- und Geschäftshäuser | 99'909 | | 708 | 100'617 |
| • Gewerbe und Industrie | 285'688 | | 1'727 | 287'415 |
| • Übrige | 86'708 | | 84 | 86'792 |
| Total Hypothekarforderungen | 2'825'672 | | 3'649 | 2'829'321 |
| Total Ausleihungen Berichtsjahr (vor Verrechnung mit Wertberichtigungen) | 2'847'230 | 82'070 | 314'352 | 3'243'652 |
| Vorjahr | 2'711'579 | 90'912 | 282'602 | 3'085'093 |
| Total Ausleihungen Berichtsjahr (nach Verrechnung mit Wertberichtigungen) | 2'840'009 | 81'471 | 307'852 | 3'229'331 |
| Vorjahr | 2'705'811 | 90'390 | 273'283 | 3'069'484 |
| Ausserbilanz | | | | |
| Eventualverpflichtungen | 34 | 1'611 | 4'955 | 6'600 |
| Unwiderrufliche Zusagen | 35'791 | 5'298 | 101'799 | 142'888 |
| Einzahlungs- und Nachschussverpflichtungen | | | 9'788 | 9'788 |
| Verpflichtungskredite | | | | 0 |
| Total Ausserbilanz Berichtsjahr | 35'825 | 6'909 | 116'543 | 159'276 |
| Vorjahr | 42'325 | 5'961 | 115'107 | 163'394 |

Gefährdete Forderungen

| TCHF | Brutto-Schuldbetrag | Geschätzte Verwertungserlöse der Sicherheiten | Netto-Schuldbetrag | Einzelwertberichtigungen |
|---------------------|---------------------|-----------------------------------------------|--------------------|--------------------------|
| Berichtsjahr | 17'244 | 12'364 | 4'880 | 4'880 |
| Vorjahr | 23'878 | 15'539 | 8'339 | 8'339 |

Der Bruttoschuldbetrag der gefährdeten Forderungen reduzierte sich gegenüber dem Vorjahr von CHF 23.9 Mio. auf CHF 17.2 Mio. Die Verbesserung der Situation ist hauptsächlich auf Bereinigungen von verschiedenen Positionen zurückzuführen.

6.9.2 Handelsgeschäft und übrige Finanzinstrumente mit Fair-Value-Bewertung (Aktiven und Passiven)

| TCHF | 2024 | 2023 |
|-----------------------------------------------------------------|-----------|-----------|
| Aktiven | | |
| Handelsgeschäft | | |
| Schuldtitel, Geldmarktpapiere und -geschäfte | | |
| • davon kotiert | | |
| Beteiligungstitel | 0 | 0 |
| Edelmetalle und Rohstoffe | 43 | 59 |
| Weitere Handelsaktiven | | |
| Total Handelsgeschäft | 43 | 59 |
| Übrige Finanzinstrumente mit Fair-Value-Bewertung | | |
| Schuldtitel | | |
| Strukturierte Produkte | | |
| Übrige | | |
| Total übrige Finanzinstrumente mit Fair-Value-Bewertung | 0 | 0 |
| Total Aktiven | 43 | 59 |
| • davon mit einem Bewertungsmodell ermittelt | | |
| • davon repofähige Wertschriften gemäss Liquiditätsvorschriften | | |
| Verpflichtungen | | |
| Handelsgeschäft | | |
| Schuldtitel, Geldmarktpapiere und -geschäfte | | |
| • davon kotiert | | |
| Beteiligungstitel | | |
| Edelmetalle und Rohstoffe | | |
| Weitere Handelsaktiven | | |
| Total Handelsgeschäft | 0 | 0 |
| Übrige Finanzinstrumente mit Fair-Value-Bewertung | | |
| Schuldtitel | | |
| Strukturierte Produkte | | |
| Übrige | | |
| Total übrige Finanzinstrumente mit Fair-Value-Bewertung | 0 | 0 |
| Total Verpflichtungen | 0 | 0 |
| • davon mit einem Bewertungsmodell ermittelt | | |

6.9.3 Derivative Finanzinstrumente (Aktiven und Passiven)

| | Handelsinstrumente | | | Absicherungsinstrumente | | |
|-------------------------------------------------------|----------------------------------|----------------------------------|-----------------|----------------------------------|----------------------------------|-----------------|
| | Positive Wiederbeschaffungswerte | Negative Wiederbeschaffungswerte | Kontraktvolumen | Positive Wiederbeschaffungswerte | Negative Wiederbeschaffungswerte | Kontraktvolumen |
| TCHF | | | | | | |
| Zinsinstrumente | | | | | | |
| Terminkontrakte inkl. FRAs | | | | | | |
| Swaps | | | | 1'754 | 981 | 155'000 |
| Futures | | | | | | |
| Optionen (OTC) | | | | | | |
| Optionen (exchange traded) | | | | | | |
| Total | 0 | 0 | 0 | 1'754 | 981 | 155'000 |
| Devisen/Edelmetalle | | | | | | |
| Terminkontrakte | 288 | 280 | 9'977 | | | |
| Kombinierte Zins-/Währungsswaps | | | | | | |
| Futures | | | | | | |
| Optionen (OTC) | | | | | | |
| Optionen (exchange traded) | | | | | | |
| Total | 288 | 280 | 9'977 | 0 | 0 | 0 |
| Beteiligungstitel/Indizes | | | | | | |
| Terminkontrakte inkl. FRAs | | | | | | |
| Swaps | | | | | | |
| Futures | | | | | | |
| Optionen (OTC) | | | | | | |
| Optionen (exchange traded) | | | | | | |
| Total | 0 | 0 | 0 | 0 | 0 | 0 |
| Kreditderivate | | | | | | |
| Credit Default Swaps | | | | | | |
| Total Return Swaps | | | | | | |
| First-to-Default Swaps | | | | | | |
| Andere Kreditderivate | | | | | | |
| Total | 0 | 0 | 0 | 0 | 0 | 0 |
| Übrige | | | | | | |
| Terminkontrakte inkl. FRAs | | | | | | |
| Swaps | | | | | | |
| Futures | | | | | | |
| Optionen (OTC) | | | | | | |
| Optionen (exchange traded) | | | | | | |
| Total | 0 | 0 | 0 | 0 | 0 | 0 |
| Total vor Berücksichtigung der Nettingverträge | | | | | | |
| Berichtsjahr | 288 | 280 | 9'977 | 1'754 | 981 | 155'000 |
| • davon mit einem Bewertungsmodell ermittelt | 288 | 280 | 9'977 | 1'754 | 981 | 155'000 |
| Vorjahr | 2'982 | 2'881 | 173'174 | 7'257 | 169 | 155'000 |
| • davon mit einem Bewertungsmodell ermittelt | 2'982 | 2'881 | 173'174 | 7'277 | 169 | 155'000 |

| TCHF | Positive Wiederbeschaffungswerte (kumuliert) | Negative Wiederbeschaffungswerte (kumuliert) |
|--------------------------------------------------------|----------------------------------------------|----------------------------------------------|
| Total nach Berücksichtigung der Nettingverträge | | |
| Berichtsjahr | 2'042 | 1'260 |
| Vorjahr | 10'240 | 3'050 |

| TCHF | Zentrale Clearingstellen | Banken und Effektenhändler | Übrige Kunden |
|-----------------------------------------------------------------------------------|--------------------------|----------------------------|---------------|
| Aufgliederung nach Gegenparteien | | | |
| Positive Wiederbeschaffungswerte nach Berücksichtigung der Nettingverträge | 0 | 1'857 | 185 |

6.9.4 Finanzanlagen

| TCHF | Buchwert | | Fair Value | |
|-------------------------------------------------------------------------------|----------------|----------------|----------------|----------------|
| | 2024 | 2023 | 2024 | 2023 |
| Schuldtitel | 106'410 | 121'941 | 110'700 | 122'505 |
| • davon mit Halteabsicht bis Endfälligkeit | 106'410 | 121'941 | 110'700 | 122'505 |
| • davon ohne Halteabsicht bis Endfälligkeit (zur Veräusserung bestimmt) | | | | |
| Beteiligungstitel | 3'098 | 199 | 3'303 | 214 |
| • davon qualifizierte Beteiligungen (mind. 10% des Kapitals oder der Stimmen) | | | | |
| Edelmetalle | | | | |
| Liegenschaften | 100 | 100 | 100 | 100 |
| Total Finanzanlagen | 109'608 | 122'240 | 114'103 | 122'819 |
| • davon repofähige Wertschriften gemäss Liquiditätsvorschriften | 96'410 | 111'941 | | |

Aufgliederung der Gegenparteien nach Rating

| TCHF | Sehr sichere Anlagen | Sichere Anlagen | Durchschnittlich gute Anlagen | Spekulative Anlagen | Hochspekulative Anlagen | Ohne Rating |
|-----------------------|----------------------|-----------------|-------------------------------|---------------------|-------------------------|-------------|
| Buchwerte Schuldtitel | 96'410 | | | | | 10'000 |

Die Aufgliederung widerspiegelt die Bonitätsbeurteilung der Bank. Diese basiert auf internen und externen Informationen sowie den Risikomanagementsystemen der Bank.

6.9.5 Beteiligungen

| TCHF | 2023 | | | 2024 | | | | | Buchwert Ende Berichtsjahr | Marktwert |
|----------------------------|------------------|---------------------------------|-----------------------|----------------|---------------|------------------|--------------------|----------------|----------------------------------|-----------|
| | Anschaffungswert | Aufgelaufene Wertberichtigungen | Buchwert Ende Vorjahr | Umgliederungen | Investitionen | Desinvestitionen | Wertberichtigungen | Zuschreibungen | | |
| Beteiligungen | | | | | | | | | | |
| • mit Kurswert | 940 | -775 | 165 | | | | -75 | 15 | 106 | 1'276 |
| • ohne Kurswert | 6'769 | -415 | 6'354 | | 3'000 | | | | 9'353 | |
| Total Beteiligungen | 7'709 | -1'190 | 6'519 | 0 | 3'000 | 0 | -75 | 15 | 9'459 | |

Bei nicht kotierten Beteiligungen entspricht der Marktwert dem Steuerwert.

6.9.6 Angaben der Unternehmen, an denen die Bank eine dauernde direkte oder indirekte wesentliche Beteiligung hält

| Unternehmen | Sitz | Geschäftstätigkeit | Kapital in TCHF 2024 | Besitz | | Beteiligungsquote | |
|----------------------------------------------------------|-----------------|------------------------|----------------------|------------------------|---------------------|-------------------|-------------------|
| | | | | Anteil am Kapital 2024 | Anteil Stimmen 2024 | Direkter Besitz | Indirekter Besitz |
| Schweizerische Nationalbank | Bern und Zürich | Gemeinschaftswerke | 25'000 | 0.40% | 0.40% | 0.40% | n/a |
| Pfandbriefzentrale der schweizerischen Kantonalbanken AG | Zürich | Gemeinschaftswerke | 2'225'000 | 0.55% | 0.55% | 0.55% | n/a |
| SIX Group AG | Zürich | Gemeinschaftswerke | 19'522 | 0.05% | 0.05% | 0.05% | n/a |
| Viseca Payment Services AG | Zürich | Gemeinschaftswerke | 25'000 | 0.36% | 0.36% | 0.36% | n/a |
| finnova AG Bankware | Lenzburg | Informatik | 500 | 2.52% | 2.52% | 2.52% | n/a |
| Innovations-Biotop Uri AG * | Altdorf | Förderung Innovation | 100 | 45.00% | 45.00% | 45.00% | n/a |
| Weibel Hess & Partner AG * | Luzern | Finanzdienstleistungen | 300 | 25.07% | 25.07% | 25.07% | n/a |
| Kamuno AG * | Altdorf | Finanzdienstleistungen | 700 | 70.00% | 70.00% | 70.00% | n/a |

* Hinweise

Gemäss RelV-FINMA Rz 62 ist die theoretische Anwendung der Equity-Methode im Fall von Beteiligungen, über welche die Bank einen bedeutenden Einfluss ausüben kann, im Anhang offenzulegen. Die Unterschiede zwischen Buchwerte und Anwendung der Equity-Methode der Beteiligungen mit wesentlichem Einfluss sind unwesentlich. Darum wird auf einen weiteren Ausweis verzichtet.

Im Weiteren wurde im Jahr 2024 eine Beteiligung an der Kamuno AG über 70% aufgebaut. Die UKB prüft die Konsolidierungspflicht der wesentlichen Beteiligungen jährlich. Grundlage für die Beurteilung bilden festgelegte Kriterien und Schwellenwerte. Ende 2024 hält die UKB keine wesentlichen konsolidierungspflichtigen Tochtergesellschaften. Dadurch entfällt ein Konzernabschluss.

6.9.7 Sachanlagen

| TCHF | Ende 2023 | | | 2024 | | | | | Buchwert Ende Berichtsjahr |
|------------------------------------------------------------|-----------------------|------------------------------------------|-----------------------------|---------------------|---------------|-----------------------|---------------------|---------------------|----------------------------------|
| | Anschaf- fungswert | Aufge- laufene Abschrei- bungen | Buchwert Ende Vorjahr | Umglie- derungen | Investitionen | Des- investitionen | Abschrei- bungen | Zuschrei- bungen | |
| Bankgebäude Bahnhofplatz 1, Altdorf (gemischte Nutzung) | 48'231 | -7'363 | 40'868 | | 40 | | -680 | | 40'228 |
| Bankgebäude | 2'150 | -1'389 | 761 | 52 | | | -18 | | 795 |
| Andere Liegenschaften | 158 | -115 | 43 | | | | -1 | | 42 |
| Selbst entwickelte oder separat erworbene Software | 548 | -524 | 23 | | | | -18 | | 5 |
| Übrige Sachanlagen | 9'248 | -6'011 | 3'238 | -52 | 2'549 | | -1'718 | | 4'017 |
| Objekte im Finanzierungsleasing | | | | | | | | | |
| • davon Bankgebäude | | | | | | | | | |
| • davon andere Liegenschaften | | | | | | | | | |
| • davon übrige Sachanlagen | | | | | | | | | |
| Total Sachanlagen | 60'335 | -15'402 | 44'933 | 0 | 2'588 | 0 | -2'435 | 0 | 45'087 |

Das mehrjährige Bauprojekt am Bahnhofplatz 1, Altdorf, wurde im Jahr 2022 abgeschlossen und der Neubau wurde Ende März 2022 bezogen. Darum wurde im Jahr 2022 eine Umbuchung von den Übrigen Sachanlagen und Bankgebäude auf das Bankgebäude Bahnhofplatz 1, Altdorf (gemischte Nutzung), vorgenommen.

6.9.8 Sonstige Aktiven und sonstige Passiven

| TCHF | 2024 | | 2023 | |
|---------------------------------------------------------------------------|------------------|-------------------|------------------|-------------------|
| | Sonstige Aktiven | Sonstige Passiven | Sonstige Aktiven | Sonstige Passiven |
| Ausgleichskonto | 108 | | | 5'941 |
| Steuerrückforderungs- und Steuerablieferungskonti | 399 | 2'005 | 666 | 1'666 |
| Interne Transaktionskonti | 570 | | 679 | |
| Aktivierter Betrag aufgrund von Arbeitgeberbeitragsreserven | | | | |
| Aktivierter Betrag aufgrund von anderen Aktiven aus Vorsorgeeinrichtungen | | | | |
| Bankeigene Fonds ohne eigene Rechtspersönlichkeit | | 1'908 | | 2'251 |
| Nicht eingelöste Coupons, Kassenobligationen | | | | |
| Übrige | 1 | 1'724 | 28 | 1'603 |
| Total | 1'078 | 5'638 | 1'374 | 11'462 |

6.9.9 Zur Sicherung eigener Verpflichtungen verpfändete oder abgetretene Aktiven und Aktiven unter Eigentumsvorbehalt

| TCHF | 2024 | | 2023 | |
|---------------------------------------------------------------------------|------------------|---------------------------|------------------|---------------------------|
| | Buchwerte | Effektive Verpflichtungen | Buchwerte | Effektive Verpflichtungen |
| Flüssige Mittel ¹ | 7'566 | | 7'581 | |
| Forderungen gegenüber Kunden | | | | |
| Wertschriften (Handelsbestände und Finanzanlagen) | 96'410 | | 111'941 | |
| Verpfändete oder abgetretene Hypothekarforderungen für Pfandbriefdarlehen | 969'231 | 744'000 | 888'920 | 711'000 |
| Total verpfändete/abgetretene Aktiven | 1'073'207 | 744'000 | 1'008'442 | 711'000 |
| Aktiven unter Eigentumsvorbehalt | 0 | 0 | 0 | 0 |

¹Verpfändete Flüssige Mittel zur Sicherstellung der Zahlungsverpflichtung an die esisuisse im Zusammenhang mit der Einlagensicherung.

6.9.10 Wirtschaftliche Lage der eigenen Vorsorgeeinrichtungen

Die Bank führt ihre Personalvorsorge über die GEMINI-Sammelstiftung. Innerhalb der Sammelstiftung verfügt die Bank über eine eigene Pensionskasse im Beitragsprimat, die Pensionskasse der Urner Kantonalbank, bei welcher sämtliche aktiven Mitarbeitenden der Bank versichert sind.

Der Deckungsgrad der Pensionskasse der Urner Kantonalbank liegt provisorisch per 31.12.2024 bei 117.1 % (Vorjahr 111.9%).

Arbeitgeberbeitragsreserve (AGBR)

| TCHF | 2024 | | 2023 | 2024 | 2023 |
|---------------------|-------------|----------|----------|--------------------------------------|--------------------------------------|
| | Nominalwert | Bilanz | Bilanz | Ergebnis aus AGBR im Personalaufwand | Ergebnis aus AGBR im Personalaufwand |
| Vorsorgeeinrichtung | | | 0 | 0 | 0 |
| Total | 0 | 0 | 0 | 0 | 0 |

Wirtschaftlicher Nutzen/wirtschaftliche Verpflichtung und Vorsorgeaufwand

| TCHF | 2024 | | 2023 | 2024 | | | 2023 |
|---------------|--------------------|----------------------------------|----------------------------------|-------------------------|--------------------------------------|------------------------------------|------------------------------------|
| | Über-/Unterdeckung | Wirtschaftlicher Anteil der Bank | Wirtschaftlicher Anteil der Bank | Veränderung zum Vorjahr | Auf die Periode abgegrenzte Beiträge | Vorsorgeaufwand im Personalaufwand | Vorsorgeaufwand im Personalaufwand |
| Vorsorgepläne | 0 | 0 | 0 | 0 | -1'246 | -1'246 | -1'275 |
| Total | 0 | 0 | 0 | 0 | -1'246 | -1'246 | -1'275 |

Eine Überdeckung wird erst angenommen, wenn die Zielschwankungsreserve von derzeit 20% nachhaltig übertroffen wird. Aus Sicht der Bank ist zu beurteilen, ob ihr aus der allfälligen Unter- oder Überdeckung eines Plans wirtschaftliche Risiken oder Nutzen erwachsen können. Zur Bemessung wird auf den (provisorischen) Abschluss der Vorsorgeeinrichtung abgestellt. Eine sorgfältige Beurteilung ergibt aus heutiger Sicht weder einen wirtschaftlichen Nutzen noch wirtschaftliche Risiken für die Bank.

6.9.11 Ausstehende Obligationenanleihen und Pfandbriefdarlehen

| TCHF | Ausgabejahr | Zinssatz | Fälligkeit | Vorzeitige Kündigung | Ausstehender Nennwert per 31.12.2024 | Ausstehender Nennwert per 31.12.2023 |
|----------------------------------------------------------|-------------|----------|------------|----------------------|--------------------------------------|--------------------------------------|
| Obligationenanleihe | 2016 | 0.125% | 27.11.2026 | unkündbar | 100'000 | 100'000 |
| Pfandbriefdarlehen (gewichteter Zinssatz) | 2012–2024 | 0.737% | 2025–2040 | | 744'000 | 711'000 |
| Total Obligationenanleihen und Pfandbriefdarlehen | | | | | 844'000 | 811'000 |

Die ausstehende Obligationenanleihe ist nicht nachrangig.

6.9.12 Wertberichtigungen und Rückstellungen sowie Reserven für allgemeine Bankrisiken und ihre Veränderungen im Laufe des Berichtsjahres

| TCHF | Stand Ende 2023 | Zweckkonforme Verwendungen | Umbuchungen | Währungsdifferenzen | Überfällige Zinsen, Wieder-eingänge | Neubildungen zulasten Erfolgsrechnung | Auflösungen zugunsten Erfolgsrechnung | Stand Ende 2024 |
|-------------------------------------------------------------------|-----------------|----------------------------|-------------|---------------------|-------------------------------------|---------------------------------------|---------------------------------------|-----------------|
| Rückstellungen für latente Steuern | 0 | | | | | | | 0 |
| Rückstellungen für Vorsorgeverpflichtungen | 0 | | | | | | | 0 |
| Rückstellungen für Ausfallrisiken | 548 | | -332 | | | | | 216 |
| Rückstellungen für andere Geschäftsrisiken | 4'000 | -69 | | | | 69 | | 4'000 |
| Rückstellungen für Restrukturierungen | 0 | | | | | | | 0 |
| Übrige Rückstellungen | 91 | -33 | | | | 132 | | 190 |
| Total Rückstellungen | 4'639 | -102 | -332 | 0 | 0 | 200 | 0 | 4'405 |
| Reserven für allgemeine Bankrisiken | 149'549 | | | | | | | 149'549 |
| Wertberichtigungen für Ausfallrisiken aus gefährdeten Forderungen | 8'339 | -2'836 | 332 | | 94 | | -1'048 | 4'880 |
| Wertberichtigungen für inhärente Ausfallrisiken | 7'271 | | | | | 2'169 | | 9'440 |
| Wertberichtigungen für Ausfallrisiken und Länderrisiken | 15'609 | -2'836 | 332 | 0 | 94 | 2'169 | -1'048 | 14'320 |

6.9.13 Gesellschaftskapital

| TCHF | 2024 | | | 2023 | | |
|-----------------------------------|--------------------|-----------|---------------------------------|--------------------|-----------|---------------------------------|
| | Gesamt-nominalwert | Stückzahl | Dividenden-berechtigtes Kapital | Gesamt-nominalwert | Stückzahl | Dividenden-berechtigtes Kapital |
| Dotationskapital | 30'000 | | 30'000 | 30'000 | | 30'000 |
| Total Gesellschaftskapital | 30'000 | | 30'000 | 30'000 | | 30'000 |

6.9.14 Forderungen und Verpflichtungen gegenüber nahestehenden Personen

| TCHF | Forderungen | | Verpflichtungen | |
|-------------------------------|-------------|--------|-----------------|--------|
| | 2024 | 2023 | 2024 | 2023 |
| Qualifiziert Beteiligte | 45'000 | 45'000 | 6'163 | 2'604 |
| Gruppengesellschaften | 0 | 0 | 675 | 0 |
| Verbundene Gesellschaften | 17'580 | 20'085 | 33'779 | 20'587 |
| Organgeschäfte ¹ | 4'659 | 5'101 | 5'863 | 9'409 |
| Weitere nahestehende Personen | | | | |

¹ Als Organgeschäfte gelten Forderungen und Verpflichtungen gegenüber Mitgliedern des Bankrats, der Geschäftsleitung, der Revisionsstelle und der von diesen beherrschten Gesellschaften.

Transaktionen mit nahestehenden Personen

Für die Mitglieder des Bankrates gelten im Zeitpunkt eines Geschäftsabschlusses die gleichen Marktbedingungen wie für unabhängige Dritte. Für die Geschäftsleitung gelten dieselben branchenüblichen Sonderbedingungen wie für alle übrigen Mitarbeitenden der Urner Kantonalbank. Die gewährten Konditionen an den Kanton sowie an verbundene Unternehmen entsprechen denjenigen, welche an Dritte gewährt werden. Es bestehen keine wesentlichen Ausserbilanzgeschäfte mit nahestehenden Personen.

6.9.15 Wesentliche Beteiligte

| TCHF | 2024 | | 2023 | |
|------------|---------|--------|---------|--------|
| | Nominal | Anteil | Nominal | Anteil |
| Kanton Uri | 30'000 | 100% | 30'000 | 100% |

Der Kanton Uri stellt das Dotationskapital zur Verfügung und haftet vollumfänglich für alle Verbindlichkeiten der Bank.

6.9.16 Eigene Kapitalanteile und Zusammensetzung des Eigenkapitals

Eigene Kapitalanteile

Der Kanton Uri stellt das Kapital in Form von Dotationskapital zur Verfügung. Die Bank hält somit weder eigene Kapitalanteile noch bestehen Eventualverpflichtungen im Zusammenhang mit eigenen Beteiligungstiteln.

Nicht ausschüttbare Reserven

Im Gesetz über die Urner Kantonalbank bestehen keine Restriktionen bezüglich der Ausschüttung der gesetzlichen Reserven. Zu beachten sind die aufsichtsrechtlichen Vorschriften der FINMA bezüglich Kapitalausstattung.

6.9.17 Beteiligungen der Organe und Vergütungsbericht

Die Urner Kantonalbank hat keine börsenkotierten Beteiligungstitel. Die Gesetzesbestimmungen kommen für die Bank somit nicht zur Anwendung. Bezüglich Vergütungen verweisen wir jedoch auf die Erläuterungen im Corporate-Governance-Teil.

6.9.18 Fälligkeitsstruktur der Finanzinstrumente

| TCHF | Auf Sicht | Kündbar | Fällig innert 3 Monaten | Fällig nach 3 Monaten bis zu 12 Monaten | Fällig nach 12 Monaten bis zu 5 Jahren | Fällig nach 5 Jahren | Immobilisiert | Total |
|----------------------------------------------------------------------------|----------------|------------------|-------------------------------|--------------------------------------------------|-------------------------------------------------|-------------------------|---------------|------------------|
| Aktivum/Finanzinstrumente | | | | | | | | |
| Flüssige Mittel | 388'579 | 7'566 | | | | | | 396'145 |
| Forderungen gegenüber Banken | 15'586 | 9'418 | 3'830 | 951 | | | | 29'785 |
| Forderungen aus Wertpapier- finanzierungsgeschäften | | | | | | | | 0 |
| Forderungen gegenüber Kunden ¹ | 378 | 51'444 | 81'730 | 79'358 | 127'411 | 70'509 | | 410'830 |
| Hypothekarforderungen | 386 | 25'961 | 181'501 | 407'622 | 1'605'295 | 597'736 | | 2'818'502 |
| Handelsgeschäft | 43 | | | | | | | 43 |
| Positive Wiederbeschaffungswerte derivativer Finanzinstrumente | 2'042 | | | | | | | 2'042 |
| Übrige Finanzinstrumente mit Fair-Value-Bewertung | | | | | | | | 0 |
| Finanzanlagen | 3'099 | | | 23'018 | 40'549 | 42'843 | 100 | 109'608 |
| Total Berichtsjahr | 410'112 | 94'389 | 267'061 | 510'950 | 1'773'255 | 711'088 | 100 | 3'766'954 |
| Vorjahr | 273'901 | 89'034 | 296'406 | 398'917 | 1'672'058 | 757'494 | 100 | 3'487'911 |
| Fremdkapital/Finanzinstrumente | | | | | | | | |
| Verpflichtungen gegenüber Banken | 545 | | 94'000 | 53'000 | 93'000 | 10'000 | | 250'545 |
| Verpflichtungen aus Wertpapier- finanzierungsgeschäften | | | | | | | | 0 |
| Verpflichtungen aus Kundeneinlagen | 435'670 | 1'353'553 | 308'838 | 141'033 | 25'000 | | | 2'264'095 |
| Verpflichtungen aus Handelsgeschäften | | | | | | | | 0 |
| Negative Wiederbeschaffungswerte derivativer Finanzinstrumente | 1'260 | | | | | | | 1'260 |
| Verpflichtungen aus übrigen Finanzinstrumenten mit Fair-Value-Bewertung | | | | | | | | 0 |
| Kassenobligationen | | | 6'274 | 22'839 | 49'906 | 4'115 | | 83'134 |
| Anleihen und Pfandbriefdarlehen | | | 24'000 | 33'000 | 441'000 | 346'000 | | 844'000 |
| Total Berichtsjahr | 437'475 | 1'353'553 | 433'112 | 249'872 | 608'906 | 360'115 | | 3'443'033 |
| Vorjahr | 391'349 | 1'341'450 | 252'400 | 247'178 | 560'095 | 376'556 | | 3'169'028 |

¹ Forderungen gegenüber Kunden in Kontokorrentform und Baukredite gelten als kündbar.

6.10 Informationen zum Ausserbilanzgeschäft

6.10.1 Eventualforderungen und -verpflichtungen

| TCHF | 2024 | 2023 |
|------------------------------------------------------------|--------------|--------------|
| Kreditsicherungsgarantien und Ähnliches | 4'765 | 4'807 |
| Gewährleistungsgarantien und Ähnliches | 1'835 | 1'488 |
| Unwiderrufliche Verpflichtungen aus Dokumentarakkreditiven | | |
| Übrige Eventualverpflichtungen | | |
| Total Eventualverpflichtungen | 6'600 | 6'295 |
| Eventualforderungen aus steuerlichen Verlustvorträgen | | |
| Übrige Eventualforderungen | | |
| Total Eventualforderungen | 0 | 0 |

6.11 Informationen zur Erfolgsrechnung

6.11.1 Angabe eines wesentlichen Refinanzierungsertrages in der Position Zins- und Diskontertrag sowie von wesentlichen Negativzinsen

Refinanzierungsertrag im Zins- und Diskontertrag

Dem Zins- und Diskontertrag werden keine Refinanzierungskosten für das Handelsgeschäft gutgeschrieben.

Negativzinsen

| TCHF | 2024 | 2023 |
|----------------------------------------------------------------------------|------|------|
| Negativzinsen auf Aktivgeschäften (Reduktion des Zins- und Diskontertrags) | 0 | 0 |
| Negativzinsen auf Passivgeschäften (Reduktion des Zinsaufwands) | 0 | 0 |

6.11.2 Personalaufwand

| TCHF | 2024 | 2023 |
|--------------------------------------------------------------------------------------------------------------------|----------------|----------------|
| Gehälter (Sitzungsgelder und feste Entschädigungen an Bankbehörden, Gehälter und Zulagen) | -11'629 | -11'504 |
| • davon Aufwände im Zusammenhang mit aktienbasierten Vergütungen und alternativen Formen von variablen Vergütungen | | |
| AHV, IV, ALV und andere gesetzliche Zulagen | -1'286 | -1'234 |
| Beiträge an Personal- und Wohlfahrtseinrichtungen | -1'228 | -1'306 |
| Wertanpassungen bezüglich des wirtschaftlichen Nutzens bzw. Verpflichtungen von Vorsorgeeinrichtungen | | |
| Übriger Personalaufwand | -550 | -397 |
| Total Personalaufwand | -14'693 | -14'441 |

6.1.1.3 Sachaufwand/Abgeltung Staatsgarantie

| TCHF | 2024 | 2023 |
|-----------------------------------------------------------------------------------------------|----------------|----------------|
| Raumaufwand | -711 | -812 |
| Aufwand für Informations- und Kommunikationstechnik | -6'980 | -6'625 |
| Aufwand für Fahrzeuge, Maschinen, Mobiliar und übrige Einrichtungen sowie Operational Leasing | -154 | -165 |
| Honorare der Prüfgesellschaft | -196 | -144 |
| • davon für Rechnungs- und Aufsichtsprüfung | -192 | -144 |
| • davon für andere Dienstleistungen | -5 | 0 |
| Übriger Geschäftsaufwand | -3'506 | -3'080 |
| Total Sachaufwand | -11'547 | -10'827 |
| Abgeltung Staatsgarantie | -740 | -679 |
| Total Abgeltung Staatsgarantie | -740 | -679 |

6.1.1.4 Wesentliche Verluste, ausserordentliche Erträge und Aufwände sowie Reserven für allgemeine Bankrisiken und frei werdende Wertberichtigungen und Rückstellungen

| TCHF | 2024 | 2023 |
|--------------------------------------------------------------|-------------|-------------|
| Ausserordentlicher Ertrag | | |
| Realisationsgewinn Bankgebäude/andere Liegenschaften | | |
| Realisationsgewinn Software/Übrige Sachanlagen | 0 | 8 |
| Realisationsgewinn Immaterielle Werte | | |
| Ertrag aus Schadenfall Liegenschaft | 0 | 177 |
| Ertrag aus Veräusserung/Zuschreibungen von Beteiligungen | 15 | 11 |
| Übrige ausserordentliche Erträge | | |
| Total | 15 | 196 |
| Ausserordentlicher Aufwand | | |
| Realisationsverlust Bankgebäude/andere Liegenschaften | | |
| Realisationsverlust Software/Übrige Sachanlagen | | |
| Realisationsverlust Immaterielle Werte | | |
| Realisationsverlust Beteiligungen | | |
| Zuweisung bankeigene Fonds ohne eigene Rechtspersönlichkeit | -300 | -300 |
| Übrige ausserordentliche Aufwände | | |
| Total | -300 | -300 |
| Veränderungen von Reserven für allgemeine Bankrisiken | | |
| Auflösung von Reserven für allgemeine Bankrisiken | | |
| Zuweisung an Reserven für allgemeine Bankrisiken | | |
| Total | 0 | 0 |

6.11.5 Aufwertung von Beteiligungen und Sachanlagen bis höchstens zum Anschaffungswert

Per Ende Jahr wurden Beteiligungen um TCHF 15 (Vorjahr TCHF 9) aufgewertet. Weitere Angaben gemäss Anhängen 6.9.5 und 6.9.7.

6.11.6 Laufende und latente Steuern

Die Bank ist von der Bundessteuer sowie von allen Kantons- und Gemeindesteuern befreit.

6.12 Weitere Angaben

6.12.1 Non-Performing Loans

| TCHF | 2024 | 2023 | Veränderung | |
|-----------------------------------------------------------------|--------|--------|-------------|--------|
| | | | absolut | in % |
| Ertragslose Ausleihungen | | | | |
| Überfällige Zinsen und Kommissionen im Berichtsjahr | 94 | 40 | 54 | 137.1% |
| Zinslose Ausleihungen | 7 | 197 | -190 | -96.4% |
| Rückstellungen und Wertberichtigungen für Ausfallrisiken | | | | |
| Rückstellungen für Ausfallrisiken | 216 | 548 | -332 | -60.6% |
| Wertberichtigungen für Ausfallrisiken und Länderrisiken | 14'320 | 15'609 | -1'289 | -8.3% |

Revisionstätigkeit

Das Gesetz über die Urner Kantonalbank sieht verschiedene Kontrollinstanzen vor: Die banken- respektive börsengesetzliche Prüfgesellschaft berichtet dem Bankrat und dem Regierungsrat des Kantons Uri über die Durchführung der ordentlichen Revision und über die aufsichtsrechtliche Prüfung. Der Regierungsrat erstattet dem Landrat des Kantons Uri abschliessend Bericht. Die Interne Revision ist dem Bankrat unterstellt, rapportiert diesem direkt und übt eine vom täglichen Geschäftsgeschehen unabhängige Funktion aus.

Aufsichtsrechtliche Revisionsstelle

Die banken- beziehungsweise börsengesetzliche Revisionsstelle wird vom Landrat gewählt: Als externe Prüfgesellschaft ist die PricewaterhouseCoopers AG (Luzern) beauftragt, basierend auf eigenständigen Risikoanalysen die Prüfung der Jahresrechnung, die aufsichtsrechtliche Prüfung und jährliche Schwerpunktprüfungen durchzuführen.

Interne Revision

Der Bankrat genehmigt die risikoorientierte Jahresplanung und den jährlichen Tätigkeitsbericht der Internen Revision. Der Prüf- und Risikoausschuss des Bankrats arbeitet eng mit der Internen Revision zusammen und ist für die fachliche Führung zuständig. Die Interne Revision nimmt für den Bankrat wesentliche Teilaufgaben der Aufsicht und Überwachung wahr. Die Prüfungshandlungen und Berichterstattungen erfolgen in Übereinstimmung mit den Standards für die berufliche Praxis, die im Reglement für die Interne Revision sowie im Revisionshandbuch festgelegt sind.

Die Interne Revision prüft, ob die Bank ein dem Profil des eingegangenen Risikos angemessenes und wirksames Kontrollsystem besitzt. Dabei sind die Tätigkeiten der Internen Revision darauf ausgerichtet, die Bank bei der Umsetzung ihrer Ziele zu unterstützen. Die Schwerpunkte der Tätigkeiten der Internen Revision richten sich nach der eigenen Risikoanalyse und decken auch aufsichtsrechtliche Vorgaben und Aspekte der Rechnungslegung ab. Die Prüfberichte der Internen Revision werden durch den Prüf- und Risikoausschuss des Bankrats vorberaten und anschliessend im Bankrat behandelt und mit den notwendigen Massnahmen verabschiedet. Die Arbeiten der Internen Revision erfolgen in Koordination und mit Unterstützung der aufsichtsrechtlichen Prüfgesellschaft.

Bericht der Revisionsstelle

an den Regierungsrat des Kantons Uri und
den Bankrat der Urner Kantonalbank, Altdorf

Bericht zur Prüfung der Jahresrechnung

Prüfungsurteil

Wir haben die Jahresrechnung der Urner Kantonalbank («die Gesellschaft») – bestehend aus der Bilanz zum 31. Dezember 2024, der Erfolgsrechnung, der Geldflussrechnung und dem Eigenkapitalnachweis für das dann endende Jahr sowie dem Anhang, einschliesslich einer Zusammenfassung bedeutsamer Rechnungslegungsmethoden (Seite 23 bis 55) – geprüft.

Nach unserer Beurteilung vermittelt die Jahresrechnung ein den tatsächlichen Verhältnissen entsprechendes Bild der Vermögens- und Finanzlage der Gesellschaft zum 31. Dezember 2024 sowie deren Ertragslage und Cashflows für das dann endende Jahr in Übereinstimmung mit den für Banken anzuwendenden Rechnungslegungsvorschriften und entspricht dem schweizerischen Gesetz und dem Gesetz über die Urner Kantonalbank.

Grundlage für das Prüfungsurteil

Wir haben unsere Abschlussprüfung in Übereinstimmung mit dem schweizerischen Gesetz und den Schweizer Standards zur Abschlussprüfung (SA-CH) durchgeführt. Unsere Verantwortlichkeiten nach diesen Vorschriften und Standards sind im Abschnitt «Verantwortlichkeiten der Revisionsstelle für die Prüfung der Jahresrechnung» unseres Berichts weitergehend beschrieben. Wir sind von der Gesellschaft unabhängig in Übereinstimmung mit den schweizerischen gesetzlichen Vorschriften und den Anforderungen des Berufsstands, und wir haben unsere sonstigen beruflichen Verhaltenspflichten in Übereinstimmung mit diesen Anforderungen erfüllt.

Wir sind der Auffassung, dass die von uns erlangten Prüfungsnachweise ausreichend und geeignet sind, um als eine Grundlage für unser Prüfungsurteil zu dienen.

Unser Prüfungsansatz



Überblick

Gesamtwesentlichkeit: CHF 1'760'000

Zur Durchführung angemessener Prüfungshandlungen haben wir den Prüfungsumfang so ausgestaltet, dass wir ein Prüfungsurteil zur Jahresrechnung als Ganzes abgeben können, unter Berücksichtigung der Organisation, der internen Kontrollen und Prozesse im Bereich der Rechnungslegung sowie der Branche, in welcher die Gesellschaft tätig ist.

Als besonders wichtigen Prüfungssachverhalt haben wir das folgende Thema identifiziert:

- Bewertung von Kundenausleihungen (Forderungen gegenüber Kunden, Hypothekarforderungen sowie Wertberichtigungen für Ausfallrisiken)



Wesentlichkeit

Der Umfang unserer Prüfung ist durch die Anwendung des Grundsatzes der Wesentlichkeit beeinflusst. Unser Prüfungsurteil zielt darauf ab, hinreichende Sicherheit darüber zu geben, dass die Jahresrechnung keine wesentlichen falschen Darstellungen enthält. Falsche Darstellungen können beabsichtigt oder unbeabsichtigt entstehen und werden als wesentlich angesehen, wenn vernünftigerweise erwartet werden kann, dass sie einzeln oder insgesamt die auf der Grundlage dieser Jahresrechnung getroffenen wirtschaftlichen Entscheidungen von Nutzern beeinflussen können.

Auf der Basis unseres pflichtgemässen Ermessens haben wir quantitative Wesentlichkeitsgrenzen festgelegt, so auch die Wesentlichkeit für die Jahresrechnung als Ganzes, wie nachstehend aufgeführt. Die Wesentlichkeitsgrenzen, unter Berücksichtigung qualitativer Erwägungen, erlauben es uns, den Umfang der Prüfung, die Art, die zeitliche Einteilung und das Ausmass unserer Prüfungshandlungen festzulegen sowie den Einfluss wesentlicher falscher Darstellungen, einzeln und insgesamt, auf die Jahresrechnung als Ganzes zu beurteilen.

| | |
|--------------------------------------------------------------------------|--------------------------------------------------------------------------------------------------------------------------------------------------------------------------------------------------------------------------------------------------------------------------------------------------------------------------------------------------------------------------------------------------------------------------------------------------------------------------------------------------------------|
| Gesamtwesentlichkeit | CHF 1'760'000 |
| Bezugsgrösse | Eigenkapital nach Gewinnverwendung |
| Begründung für die Bezugsgrösse zur Bestimmung der Wesentlichkeit | Als Bezugsgrösse zur Bestimmung der Wesentlichkeit wählten wir das ausgewiesene Eigenkapital nach Gewinnverwendung, da dies aus unserer Sicht diejenige Grösse ist, welche die Zahlungsfähigkeit und Sicherheit der Bank repräsentiert, die für wirtschaftliche Entscheidungen ihrer Eigentümer, Kunden und der Aufsichtsbehörde von grosser Bedeutung ist. Zudem stellt das ausgewiesene Eigenkapital nach der Gewinnverwendung eine allgemein anerkannte Bezugsgrösse für Wesentlichkeitsüberlegungen dar. |

Umfang der Prüfung

Unsere Prüfungsplanung basiert auf der Bestimmung der Wesentlichkeit und der Beurteilung der Risiken wesentlicher falscher Darstellungen der Jahresrechnung. Wir haben hierbei insbesondere jene Bereiche berücksichtigt, in denen Ermessensentscheide getroffen wurden. Dies trifft zum Beispiel auf wesentliche Schätzungen in der Rechnungslegung zu, bei denen Annahmen gemacht werden und die von zukünftigen Ereignissen abhängen, die von Natur aus unsicher sind. Wie in allen Prüfungen haben wir das Risiko der Umgehung von internen Kontrollen durch die Geschäftsleitung und, neben anderen Aspekten, mögliche Hinweise auf ein Risiko für beabsichtigte falsche Darstellungen berücksichtigt.

Besonders wichtige Prüfungssachverhalte

Besonders wichtige Prüfungssachverhalte sind solche Sachverhalte, die nach unserem pflichtgemässen Ermessen am bedeutsamsten für unsere Prüfung der Jahresrechnung des Berichtszeitraumes waren. Diese Sachverhalte wurden im Kontext unserer Prüfung der Jahresrechnung als Ganzes und bei der Bildung unseres Prüfungsurteils hierzu adressiert, und wir geben kein gesondertes Prüfungsurteil zu diesen Sachverhalten ab.

Bewertung von Kreditausleihungen (Forderungen gegenüber Kunden, Hypothekarforderungen sowie Wertberichtigungen für Ausfallrisiken)

| Besonders wichtiger Prüfungssachverhalt | Unser Prüfungsverfahren |
|-------------------------------------------------------------------------------------------------------------------------------------------------------------------------------------------------------------------------------------------------------------------------------------------------------------------------------------------------------------------------------------------------------------------------------------------------------------------------------------------------------------------------------------------------------------------------------------------------------------------------------------------------------------------------------------------------------------------------------------------------------------------------------------------------------------------------------------------------------------------------------------------------------------------------------------------------------------------------------------------------------------------------------------------------------------------------------------------------------------------------------------------------------------------------------------------------------------------------------------------------------------------------------------------------------------------------------------------------------------------------------------------------------------------------------------------------------------------------------------------------------------------------------------------------------------------------------------------------------------------------------------------------|--------------------------------------------------------------------------------------------------------------------------------------------------------------------------------------------------------------------------------------------------------------------------------------------------------------------------------------------------------------------------------------------------------------------------------------------------------------------------------------------------------------------------------------------------------------------------------------------------------------------------------------------------------------------------------------------------------------------------------------------------------------------------------------------------------------------------------------------------------------------------------------------------------------------------------------------------------------------------------------------------------------------------------------------------------------------------------------------------------------------------------------------------------------------------------------------------------------------------------------------------------------------------------------------------------------------------------------------------------------------------------------------------------------------------------------------------------------------------------------------------------------------------------------------------------------------------------------------------------------------------------------------------------------------------------------------------------------------------------------------------------------------------------------------------------------------------------------------------------------------------------------------------------------------------------------------------------------------------------------------------------------------------------------------------------------------------------------------------------------------------------------------------------------------------------------------------------------------------------------------------------------------------------------------------------------------------------------------------------------------------------------------------------------------------------------------------------------------------------------------------------------------------------------------------|
| <p>Die Urner Kantonalbank betreibt sowohl das klassische Hypothekengeschäft als auch das kommerzielle Kreditgeschäft.</p> <p>Wir erachten die Bewertung der Kreditausleihungen als besonders wichtigen Prüfungssachverhalt, da die Kreditausleihungen mit 84.4 % oder CHF 3'229 Mio. (Vorjahr 86.6 % resp. CHF 3'069 Mio.) das wertmässig höchste Aktivum der Bilanz darstellen. Zudem bestehen Ermessensspielräume bei der Beurteilung der Höhe von allfälligen Wertberichtigungen.</p> <p>Insbesondere haben wir uns auf folgende Punkte fokussiert:</p> <ul style="list-style-type: none"> Die von der Urner Kantonalbank verwendeten Methoden zur Identifikation aller Kreditausleihungen mit möglichem Wertberichtigungsbedarf. Die Angemessenheit und konsistente Anwendung der vom Bankrat vorgegebenen wesentlichen Ermessensspielräume im Zusammenhang mit der Ermittlung der Höhe möglicher Einzelwertberichtigungen. Materielle Ermessensspielräume beinhalten insbesondere die Beurteilung der Werthaltigkeit von Sicherheiten, die nicht auf einem beobachtbaren Marktpreis basieren. Die Angemessenheit und konsistente Anwendung der vom Bankrat vorgegebenen wesentlichen Ermessensspielräume im Zusammenhang mit der Ermittlung von Wertberichtigungen für inhärente Ausfallrisiken. <p>Die Bilanzierungs- und Bewertungsgrundsätze zu den Kreditausleihungen, den Kreditrisiken, den angewandten Methoden zur Identifikation von Ausfallrisiken und zur Festlegung des Wertberichtigungsbedarfs sowie zur Bewertung von Deckungen gehen aus der Jahresrechnung hervor (Seite 29 bis 42).</p> | <p>Wir haben die Angemessenheit und auf Stichprobenbasis die Wirksamkeit folgender Kontrollen im Zusammenhang mit der Bewertung von Kreditausleihungen überprüft:</p> <ul style="list-style-type: none"> Kreditanalyse Prüfung der Einhaltung der bankinternen Vorgaben bzgl. Qualitäts- und Vollständigkeitskontrolle in der Kreditanalyse und Kreditbewilligung; Kreditbewilligung Prüfung der Einhaltung der Vorgaben gemäss Kompetenzreglement; Kreditauszahlung Prüfung, ob die Auszahlung des Kredits an die Kunden bzw. die Limiten erst ausgesetzt werden, wenn die Kreditauszahlungskontrolle vollständig vorgenommen wurde; Kreditüberwachung Prüfung, ob die Identifikation von Positionen mit Anzeichen auf Gefährdung zeitnah und vollständig erfolgt; Bewertung der Kreditausleihungen Prüfung, ob die periodische Überprüfung der Wertberichtigungen und Rückstellungen für Ausfallrisiken bei gefährdeten Forderungen zeitnah und vollständig vorgenommen wurde. <p>Weiter haben wir auf Stichprobenbasis folgende Detailprüfungen vorgenommen:</p> <ul style="list-style-type: none"> Wir haben eine Beurteilung der Werthaltigkeit von Kreditausleihungen durchgeführt und dabei die verwendeten Prozesse zur Identifikation aller Kreditausleihungen mit möglichem Wertberichtigungsbedarf geprüft. Bei unseren Beurteilungen haben wir unter anderem die von der Bank eingeholten Gutachten von Sicherheiten ohne beobachtbare Marktpreise sowie andere verfügbare Marktpreis- und Preisvergleichsinformationen verwendet. Wir haben zudem eine Beurteilung der Methodik zur Schätzung von Wertberichtigungen für gefährdete Forderungen vorgenommen. Wir haben dabei geprüft, ob die Ermittlung der allfälligen Wertberichtigungen angemessen, stetig und in Übereinstimmung mit den Rechnungslegungsvorschriften sowie den Bilanzierungs- und Bewertungsgrundsätzen der Bank erfolgt. Bei den Wertberichtigungen für inhärente Ausfallrisiken haben wir die der Berechnung zugrundeliegenden Annahmen (Ausfallwahrscheinlichkeit, Ausfallhöhe) beurteilt und geprüft, ob diese angemessen angewendet. <p>Die Kombination aus Prüfungen von Schlüsselkontrollen und Detailprüfungen gab uns ausreichend Prüfsicherheit, um den vorerwähnten besonders wichtigen Prüfungssachverhalt angemessen zu adressieren. Die verwendeten Annahmen lagen im Rahmen unserer Erwartungen.</p> |



Sonstige Informationen

Der Bankrat ist für die sonstigen Informationen verantwortlich. Die sonstigen Informationen umfassen die im Geschäftsbericht enthaltenen Informationen, aber nicht die Jahresrechnung und unseren dazugehörigen Bericht.

Unser Prüfungsurteil zur Jahresrechnung erstreckt sich nicht auf die sonstigen Informationen, und wir bringen keinerlei Form von Prüfungsschlussfolgerung hierzu zum Ausdruck.

Im Zusammenhang mit unserer Abschlussprüfung haben wir die Verantwortlichkeit, die sonstigen Informationen zu lesen und dabei zu würdigen, ob die sonstigen Informationen wesentliche Unstimmigkeiten zur Jahresrechnung oder unseren bei der Abschlussprüfung erlangten Kenntnissen aufweisen oder anderweitig wesentlich falsch dargestellt erscheinen.

Falls wir auf Grundlage der von uns durchgeführten Arbeiten den Schluss ziehen, dass eine wesentliche falsche Darstellung dieser sonstigen Informationen vorliegt, sind wir verpflichtet, über diese Tatsache zu berichten. Wir haben in diesem Zusammenhang nichts zu berichten.

Verantwortlichkeiten des Bankrats für die Jahresrechnung

Der Bankrat ist verantwortlich für die Aufstellung einer Jahresrechnung, die in Übereinstimmung mit den Rechnungslegungsvorschriften für Banken, den gesetzlichen Vorschriften und dem Gesetz über die Uner Kantonbank ein den tatsächlichen Verhältnissen entsprechendes Bild vermittelt, sowie für die internen Kontrollen, die der Bankrat als notwendig feststellt, um die Aufstellung einer Jahresrechnung zu ermöglichen, die frei von wesentlichen falschen Darstellungen aufgrund von dolosen Handlungen oder Irrtümern ist.

Bei der Aufstellung der Jahresrechnung ist der Bankrat dafür verantwortlich, die Fähigkeit der Gesellschaft zur Fortführung der Geschäftstätigkeit zu beurteilen, Sachverhalte in Zusammenhang mit der Fortführung der Geschäftstätigkeit – sofern zutreffend – anzugeben sowie dafür, den Rechnungslegungsgrundsatz der Fortführung der Geschäftstätigkeit anzuwenden, es sei denn, der Bankrat beabsichtigt, entweder die Gesellschaft zu liquidieren oder Geschäftstätigkeiten einzustellen, oder hat keine realistische Alternative dazu.

Verantwortlichkeiten der Revisionsstelle für die Prüfung der Jahresrechnung

Unsere Ziele sind, hinreichende Sicherheit darüber zu erlangen, ob die Jahresrechnung als Ganzes frei von wesentlichen falschen Darstellungen aufgrund von dolosen Handlungen oder Irrtümern ist, und einen Bericht abzugeben, der unser Prüfungsurteil beinhaltet. Hinreichende Sicherheit ist ein hohes Mass an Sicherheit, aber keine Garantie dafür, dass eine in Übereinstimmung mit dem schweizerischen Gesetz und den SA-CH durchgeführte Abschlussprüfung eine wesentliche falsche Darstellung, falls eine solche vorliegt, stets aufdeckt. Falsche Darstellungen können aus dolosen Handlungen oder Irrtümern resultieren und werden als wesentlich gewürdigt, wenn von ihnen einzeln oder insgesamt vernünftigerweise erwartet werden könnte, dass sie die auf der Grundlage dieser Jahresrechnung getroffenen wirtschaftlichen Entscheidungen von Nutzern beeinflussen.

Als Teil einer Abschlussprüfung in Übereinstimmung mit dem schweizerischen Gesetz und den SA-CH üben wir während der gesamten Abschlussprüfung pflichtgemässes Ermessen aus und bewahren eine kritische Grundhaltung. Darüber hinaus:

- identifizieren und beurteilen wir die Risiken wesentlicher falscher Darstellungen in der Jahresrechnung aufgrund von dolosen Handlungen oder Irrtümern, planen und führen Prüfungshandlungen als Reaktion auf diese Risiken durch sowie erlangen Prüfungsnachweise, die ausreichend und geeignet sind, um als Grundlage für unser Prüfungsurteil zu dienen. Das Risiko, dass aus dolosen Handlungen resultierende wesentliche falsche Darstellungen nicht aufgedeckt werden, ist höher als ein aus Irrtümern resultierendes, da dolose Handlungen kollusives Zusammenwirken, Fälschungen, beabsichtigte Unvollständigkeiten, irreführende Darstellungen oder das Ausserkraftsetzen interner Kontrollen beinhalten können.
- gewinnen wir ein Verständnis von dem für die Abschlussprüfung relevanten internen Kontrollsystem, um Prüfungshandlungen zu planen, die unter den gegebenen Umständen angemessen sind, jedoch nicht mit dem Ziel, ein Prüfungsurteil zur Wirksamkeit des internen Kontrollsystems der Gesellschaft abzugeben.
- beurteilen wir die Angemessenheit der angewandten Rechnungslegungsmethoden sowie die Vertretbarkeit der dargestellten geschätzten Werte in der Rechnungslegung und damit zusammenhängenden Angaben.
- ziehen wir Schlussfolgerungen über die Angemessenheit des vom Bankrat angewandten Rechnungslegungsgrundsatzes der Fortführung der Geschäftstätigkeit sowie auf der Grundlage der erlangten



Prüfungsnachweise, ob eine wesentliche Unsicherheit im Zusammenhang mit Ereignissen oder Gegebenheiten besteht, die erhebliche Zweifel an der Fähigkeit der Gesellschaft zur Fortführung der Geschäftstätigkeit aufwerfen können. Falls wir die Schlussfolgerung ziehen, dass eine wesentliche Unsicherheit besteht, sind wir verpflichtet, in unserem Bericht auf die dazugehörigen Angaben in der Jahresrechnung aufmerksam zu machen oder, falls diese Angaben unangemessen sind, unser Prüfungsurteil zu modifizieren. Wir ziehen unsere Schlussfolgerungen auf der Grundlage der bis zum Datum unseres Berichts erlangten Prüfungsnachweise. Zukünftige Ereignisse oder Gegebenheiten können jedoch die Abkehr der Gesellschaft von der Fortführung der Geschäftstätigkeit zur Folge haben.

- beurteilen wir Darstellung, Aufbau und Inhalt der Jahresrechnung insgesamt einschliesslich der Angaben sowie, ob die Jahresrechnung die zugrunde liegenden Geschäftsvorfälle und Ereignisse in einer Weise wiedergibt, dass eine sachgerechte Gesamtdarstellung erreicht wird.

Wir kommunizieren mit dem Bankrat bzw. dem Prüf- und Risikoausschuss unter anderem über den geplanten Umfang und die geplante zeitliche Einteilung der Abschlussprüfung sowie über bedeutsame Prüfungsfeststellungen, einschliesslich etwaiger bedeutsamer Mängel im internen Kontrollsystem, die wir während unserer Abschlussprüfung identifizieren.

Wir geben dem Bankrat bzw. dem Prüf- und Risikoausschuss auch eine Erklärung ab, dass wir die relevanten beruflichen Verhaltensanforderungen zur Unabhängigkeit eingehalten haben, und kommunizieren mit ihnen über alle Beziehungen und sonstigen Sachverhalte, von denen vernünftigerweise angenommen werden kann, dass sie sich auf unsere Unabhängigkeit auswirken, und – sofern zutreffend – über Massnahmen zur Beseitigung von Gefährdungen oder getroffene Schutzmassnahmen.

Von den Sachverhalten, über die wir mit dem Bankrat bzw. dem Prüf- und Risikoausschuss kommuniziert haben, bestimmen wir diejenigen Sachverhalte, die bei der Prüfung der Jahresrechnung des Berichtszeitraumes am bedeutsamsten waren und daher die besonders wichtigen Prüfungssachverhalte sind. Wir beschreiben diese Sachverhalte in unserem Bericht, es sei denn, Gesetze oder andere Rechtsvorschriften schliessen die öffentliche Angabe des Sachverhalts aus oder wir bestimmen in äusserst seltenen Fällen, dass ein Sachverhalt nicht in unserem Bericht mitgeteilt werden soll, weil vernünftigerweise erwartet wird, dass die negativen Folgen einer solchen Mitteilung deren Vorteile für das öffentliche Interesse übersteigen würden.

Bericht zu sonstigen gesetzlichen und anderen rechtlichen Anforderungen

In Übereinstimmung mit Art. 728a Abs. 1 Ziff. 3 OR und PS-CH 890 bestätigen wir, dass ein gemäss den Vorgaben des Bankrats ausgestaltetes internes Kontrollsystem für die Aufstellung der Jahresrechnung existiert.

Aufgrund unserer Prüfung gemäss Art. 728a Abs. 1 Ziff. 2 OR bestätigen wir, dass der Antrag über die Verwendung des Bilanzgewinns dem schweizerischen Gesetz und dem Gesetz über die Urner Kantonalbank entspricht, und empfehlen, die vorliegende Jahresrechnung zu genehmigen.

PricewaterhouseCoopers AG

Valentin Studer
Zugelassener Revisionsexperte
Leitender Revisor

Stephan Häfliger
Zugelassener Revisionsexperte

Luzern, 5. März 2025

Urrì

Herausgeberin:
Urner Kantonalbank
Bahnhofplatz 1
6460 Altdorf
Telefon +41 41 875 60 00
info@ukb.ch
www.ukb.ch

Inhalt und Redaktion:
Urner Kantonalbank, Altdorf
Bilder: Dani Gnos, Erstfeld / Meier & Kamer
GmbH, Goldau